

# STRATEGIA ROZWOJU GMINY STARA KAMIENICA NA LATA 2022-2030



**PROJEKT - LUTY 2022**

## Spis treści

WPROWADZENIE .....	3
1. METODYKA PRAC NAD STRATEGIĄ .....	4
2. UWARUNKOWANIA FORMALNE DO OPRACOWANIA STRATEGII.....	5
CZĘŚĆ I: STAN I WYZWANIA ROZWOJU GMINY STARA KAMIENICA .....	7
1. WNIOSKI Z DIAGNOZY SYTUACJI SPOŁECZNEJ .....	7
2. WNIOSKI Z DIAGNOZY SYTUACJI GOSPODARCZEJ .....	10
3. WNIOSKI Z DIAGNOZY SYTUACJI PRZESTRZENNEJ .....	12
4. JAKOŚĆ ŻYCIA W GMINIE – WYNIKI BADAŃ ANKIETOWYCH .....	13
4.1. Ocena sytuacji Gminy.....	14
4.2 Pożądane priorytety rozwojowe .....	16
5. ANALIZA SWOT Z UWZGLĘDNIENIEM WNIOSKÓW Z DIAGNOZY I ELEMENTÓW PARTYCYPACJI SPOŁECZNEJ .....	17
CZĘŚĆ II: STRATEGICZNE KIERUNKI ROZWOJU GMINY STARA KAMIENICA .....	19
1. MISJA I WIZJA.....	19
2. CELE STRATEGICZNE W WYMIARZE SPOŁECZNYM, GOSPODARCZYM I PRZESTRZENNYM... 21	
3. MODEL STRUKTURY FUNKCJONALNO-PRZESTRZENNEJ GMINY STARA KAMIENICA, USTALENIA I REKOMENDACJE W ZAKRESIE KSZTAŁTOWANIA I PROWADZENIA POLITYKI PRZESTRZENNEJ .....	47
4. SPÓJNOŚĆ KIERUNKÓW ROZWOJU GMINY Z KIERUNKAMI WYNIKAJĄCYMI ZE STRATEGII ROZWOJU WOJEWÓDZTWA DOLNOŚLĄSKIEGO. ....	52
5. SYSTEM WDRAŻANIA I REALIZACJI, MONITORING I EWALUACJA STRATEGII .....	55
6. ŹRÓDŁA FINANSOWANIA I RAMY FINANSOWE .....	56
ZAŁĄCZNIKI.....	57
SPIS TABEL.....	57
SPIS RYCIN .....	58
SPIS WYKRESÓW .....	58

## WPROWADZENIE

Strategia Rozwoju Gminy jest dokumentem określającym kierunki i obszary rozwoju Gminy jakie stawiać będą przed sobą władze lokalne, przez najbliższe kilka lat. Jak wynika z powszechnych badań naukowych oraz z obserwacji, planowanie strategiczne jest jednym z wyznaczników poprawnego zarządzania, co w przypadku samorządu terytorialnego, w perspektywie czasowej przekłada się na rozwój lokalny. Strategia ma za zadanie przede wszystkim zdiagnozować problemy i potrzeby, eliminować istniejące bariery, oraz efektywnie wykorzystać lokalne atuty. Prezentowany dokument określa strategiczne kierunki rozwoju Gminy w perspektywie do 2030 roku oraz pozwala na zapewnienie **ciągłości i trwałości działania władz gminy**, niezależnie od zmieniających się uwarunkowań politycznych. Umożliwia ona również efektywne gospodarowanie własnymi zasobami, takimi jak: środowisko przyrodnicze i kulturowe, zasoby ludzkie, infrastrukturalne, czy środki finansowe oraz stanowi formalną podstawę do przygotowania i oceny wniosków o finansowanie zadań ze źródeł zewnętrznych.

Pracę nad Strategią poprzedziły badania i analizy, ukazujące zmiany, jakie zaszły na terenie Gminy w ostatnich latach. W pierwszej kolejności analizie poddano ogólnodostępne dane statystyczne (jak np. dane GUS, portalu [ww.polskawliczbach.pl](http://ww.polskawliczbach.pl), PUP i inne.) oraz statystyki zbierane przez Urząd Gminy i poszczególne jednostki gminne. Wynikiem tych prac jest obszerna diagnoza, stanowiąca załącznik nr 1 do niniejszego dokumentu. Podstawowymi elementami prezentowanej Strategii są:

- wnioski z diagnozy,
- analiza SWOT,
- wizja i misja,
- cele strategiczne i operacyjne, poszczególne zadania,
- model funkcjonalno-przestrzenny,
- system wdrażania, monitoring i ewaluacja,
- załączniki

Strategia Rozwoju Gminy Stara Kamienica na lata 2022-2030 jest dokumentem nadrzędnym względem innych dokumentów planistyczno-strategicznym obowiązującym w Gminie, a także spójnym z dokumentami wyższego rzędu – Strategią Rozwoju Województwa Dolnośląskiego 2030 oraz Krajową Strategią Rozwoju Regionalnego 2030. Założono, iż zasięg czasowy 2022 – 2030 pozwoli na wdrożenie celów strategicznych, uwzględni analizowane szanse i zagrożenia

oraz pozwoli na skuteczny monitoring oraz ewaluację określonych wskaźników, przy wcześniejszym procesie wdrażania.

## 1. METODYKA PRAC NAD STRATEGIĄ

Prace nad Strategią rozpoczęto w czerwcu 2021 roku, od podjęcia Uchwały Rady Gminy Stara Kamienica o przystąpieniu do opracowywania dokumentu. Proces tworzenia Strategii poprzedzono analizą sytuacji społeczno-gospodarczej i przestrzennej Gminy, badaniami ankietowymi (od 24 sierpnia do 30 września 2021 roku) oraz warsztatami strategicznymi. Warsztaty zrealizowano metodą partnerstwa lokalnego z udziałem przedstawicieli mieszkańców, Rady Gminy, jednostek organizacyjnych, PUP Jelenia Góra. Efektem tej metody jest wypracowanie oddolnych rozwiązań i podstaw do planowania zgodnie z oczekiwaniami mieszkańców. Podczas pierwszych warsztatów (13.10.2021 r.) uczestnicy opracowali Beczke Zasobów Lokalnych, na następnych (29.11. i 14.12.2021 r.) pracowali w obszarach określających sferę przestrzenną, gospodarczą i społeczną Gminy. Podczas pracy w grupach zdefiniowano problemy oraz potrzeby, wskazano zasoby Gminy oraz szanse na jej rozwój. Na tej podstawie wyznaczono obszary interwencji z których wynikają cele strategiczne. Te z kolei zostały podzielone na cele operacyjne, a dla nich wyznaczono zadania i działania, których realizacja wpłynie na osiągnięcie założonych celów.

Projekt Strategii Rozwoju Gminy Stara Kamienica na lata 2022-2030 został przygotowany zgodnie z art. 10e ust. 3 ustawy z dnia 8 marca 1990 r. o samorządzie gminnym (Dz.U. z 2020 r. poz. 713 ze zm.) z uwzględnieniem wniosków diagnozy, przeprowadzonych badań ankietowych i warsztatów strategicznych. Następnie projekt dokumentu poddano konsultacjom społecznym i przedłożono Zarządowi Województwa Dolnośląskiego w celu wydania opinii dotyczącej sposobu uwzględnienia ustaleń i rekomendacji w zakresie kształtowania i prowadzenia polityki przestrzennej w województwie określonych w Strategii Rozwoju Województwa. Powyższe działania miały na celu ewaluację trafności, przewidywanej skuteczności i efektywności realizacji Strategii. Przy opracowywaniu projektu Strategii również uwzględniono zapisy ustawy z dnia 15 lipca 2020 r. o zmianie ustawy o zasadach prowadzenia polityki rozwoju oraz niektórych innych ustaw (Dz.U. 2020 poz. 1378).

Poniżej przedstawiono poszczególne **etapy procesu prac** nad Strategią Rozwoju Gminy Stara Kamienica na lata 2022-2030:

Tabela 1 Etapy procesu prac nad Strategią Rozwoju Gminy Stara Kamienica na lata 2022 - 2030



*Źródło: Opracowanie własne*

Zadaniem Strategii Rozwoju Gminy będzie podnoszenie poziomu życia mieszkańców, uwzględniając ciągłe przemiany społeczno-gospodarcze. Wprowadza zmiany jakościowe oraz ilościowe i prowadzi do udoskonalania usług jakie oferuje Gmina. Strategia podkreśla atuty gminy, analizując i rozwiązując problemy w niej występujące. Zasięg oddziaływania Strategii Rozwoju Gminy Stara Kamienica obejmuje obszar całej gminy, uwzględniając funkcjonowanie poszczególnych sołectw.

## 2. UWARUNKOWANIA FORMALNE DO OPRACOWANIA STRATEGII

Należy zaznaczyć, iż Strategia Rozwoju Gminy jest dokumentem nieobowiązkowym, natomiast posiadanie jej podnosi standardy zarządzania gminą, pozwala w strategiczny sposób

zaplanować przyszłość i określić konkretne kierunki rozwoju. Głównym dokumentem szczebla krajowego, który wskazuje potrzebę wykonania strategii rozwoju gminy jest Strategia Rozwoju Kraju 2030.

Podstawą prawną do opracowania Strategii Rozwoju Gminy jest ustawa z dnia 6 grudnia 2006 r. o zasadach prowadzenia polityki rozwoju<sup>1</sup> w związku z nowelizacją ustawy o polityce rozwoju, dodano stosowne zasady dotyczące formułowania strategii rozwoju, w tym: dodanie art. 10e-10g w brzmieniu<sup>2</sup>:

1. Gmina może opracować strategię rozwoju gminy.
2. Strategia rozwoju gminy jest spójna ze strategią rozwoju województwa oraz strategią rozwoju ponadlokalnego, obejmującą tę gminę.
3. Strategia rozwoju gminy zawiera wnioski z diagnozy, o której mowa w art. 10a ust. 1 ustawy z dnia 6 grudnia 2006 r. o zasadach prowadzenia polityki rozwoju (Dz. U. z 2019 r. poz. 1295 i 2020 oraz z 2020 r. poz. 1378), przygotowanej na potrzeby tej strategii, oraz określa w szczególności:
  - 1) cele strategiczne rozwoju w wymiarze społecznym, gospodarczym i przestrzennym;
  - 2) kierunki działań podejmowanych dla osiągnięcia celów strategicznych;
  - 3) oczekiwane rezultaty planowanych działań, w tym w wymiarze przestrzennym oraz wskaźniki ich osiągnięcia;
  - 4) model struktury funkcjonalno-przestrzennej gminy;
  - 5) ustalenia i rekomendacje w zakresie kształtowania i prowadzenia polityki przestrzennej w gminie;
  - 6) obszary strategicznej interwencji określone w strategii rozwoju województwa, o której mowa w art. 11 ust. 1 ustawy z dnia 5 czerwca 1998 r. o samorządzie województwa (Dz.U.2020.1668 t.j.), wraz z zakresem planowanych działań;
  - 7) obszary strategicznej interwencji kluczowe dla gminy, jeżeli takie zidentyfikowano, wraz z zakresem planowanych działań;
  - 8) system realizacji strategii, w tym wytyczne do sporządzania dokumentów wykonawczych;
  - 9) ramy finansowe i źródła finansowania.

Zgodnie z obowiązującymi przepisami, dane aspekty uwzględniono w Strategii Rozwoju Gminy Stara Kamienica na lata 2022-2030 w zakresie uzgodnionym z władzami gminy.

---

<sup>1</sup> Ustawa z dnia 6 grudnia 2006 r. o zasadach prowadzenia polityki rozwoju (Dz.U.2021.1057 t.j.).

<sup>2</sup> Ustawa z dnia 15 lipca 2020 r. o zmianie ustawy o zasadach prowadzenia polityki rozwoju oraz niektórych innych ustaw

Strategia Rozwoju Gminy i jej cele zostały opracowane również w korelacji z dokumentami, które mają wpływ na politykę rozwoju całego kraju, wśród tych dokumentów znajdują m.in. się:

- Polska 2030. Trzecia Fala Nowoczesności,
- Strategia Rozwoju Województwa Dolnośląskiego do 2030 roku
- Strategia „Bezpieczeństwo Energetyczne i Środowisko”,
- Strategia Rozwoju Transportu do 2020 roku (z perspektywą do 2030 roku),
- Strategia rozwoju systemu bezpieczeństwa narodowego Rzeczypospolitej Polskiej 2022,
- Polityka energetyczna Polski do 2030 roku,
- Krajowy Plan Gospodarki Odpadami 2022 (KPGO),
- Program Ochrony Środowiska dla Województwa Dolnośląskiego,
- Wojewódzki Plan Gospodarki Odpadami dla Województwa Dolnośląskiego.

## CZĘŚĆ I: STAN I WYZWANIA ROZWOJU GMINY STARA KAMIENICA

### 1. WNIOSKI Z DIAGNOZY SYTUACJI SPOŁECZNEJ

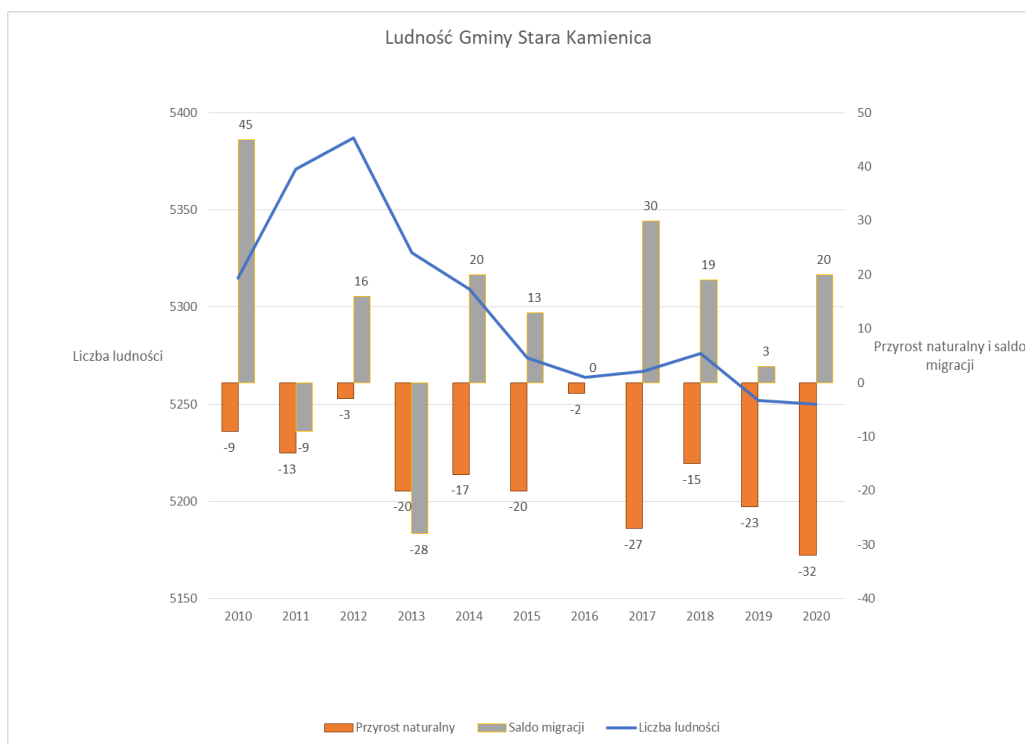
Z przeprowadzonej diagnozy sytuacji społecznej w Gminie Stara Kamienica na tle powiatu, województwa, kraju<sup>3</sup>, stanowiącej załącznik nr 1 do niniejszej Strategii, wynika, że w analizowanym okresie 2010 – 2020 r. wystąpiły **niekorzystne trendy demograficzne**. Według danych GUS w 2020 roku, liczba ludności wyniosła 5250 mieszkańców i była mniejsza o 65 osób w porównaniu z rokiem 2010 (- 1,22%, powiat karkonoski – 094%). Przyczyną tego zjawiska jest odpływ młodych, wykształconych osób do większych ośrodków miejskich, spadek przyrostu naturalnego i pogarszająca się struktura demograficzna.

Rycina 1. Zmiany w liczbie ludności w Gminie Stara Kamienica w latach 2010 – 2020

---

<sup>3</sup> w zależności od dostępności danych, porównania występują w różnych konstelacjach.

Wykres 1 Ludność Gminy Stara Kamienica



Źródło: opracowanie własne na podstawie danych GUS

Z porównania wskaźników demograficznych Gminy Stara Kamienica na tle województwa dolnośląskiego i Polski wynika, że **wskaźnik przyrostu naturalnego jest znacznie niższy niż w wymienionych obszarach (-6,1), (-4,1) i (-3,0)**. Natomiast zwyżkujący trend wskaźnika salda migracji (+19 w 2020 r.) zwiastuje, iż dynamika spadku liczby mieszkańców w przyszłości może wyhamować, m.in. dzięki wzrastającej tendencji budownictwa jednorodzinnego. W Gminie obserwuje się, podobnie jak w całej Polsce (również w Europie) **proces starzenia się społeczeństwa**. W 2020 roku wskaźnik senioralnego obciążenia demograficznego - *ludność w wieku poprodukcyjnym na 100 osób w wieku przedprodukcyjnym* wynosił **140,9** – wyższy odnotowuje się tylko w powiecie karkonoskim 154,8 (woj. dolnośląskie – 137,0, Polska – 122,8). Pozytywnym zjawiskiem jest **wysoka wartość wskaźnika mieszkańców w wieku produkcyjnym** (ludność w wieku 17 – 60/64 lata) – **62,6 %** osiągając najwyższą wartość w powiecie karkonoskim (60,2%) i wyższą niż średnia dla Dolnego Śląska (59,2%). Liczba **ludności w wieku przedprodukcyjnym jest stosunkowo niska – 15,6%**, tę samą wartość osiąga średnia dla powiatu, w województwie dolnośląskim wartość ta wynosi 17,2%. Z kolei biorąc pod uwagę **liczbę osób w wieku poprodukcyjnym, Gmina Stara Kamienica osiąga najniższą wartość 21,9 %**, przy średniej dla gmin karkonoskich – 24,2% i województwa dolnośląskiego 23,6%.

Powyższa analiza skłania do wysnucia wniosków o istotnej różnicy w liczbie mieszkańców wymieniających się na rynku pracy (**<17 – 15,6 % i > 60-64 – 21,9%**), konieczne zatem będzie



uwzględnienie w planach rozwojowych Gminy zmieniającej się podaży potencjałów w zakresie aktywności społecznej, rynku pracy i przedsiębiorczości oraz wpływów z podatków, jak również oferty dla powiększającej się z czasem grupy osób starszych.

Zmieniająca się sytuacja demograficzna skutkuje również zmianą popytu na usługi publiczne: oświatę i wychowanie, opiekę nad osobami starszymi, usługi komunalne, kulturę i sport.

Analizując inne aspekty sytuacji demograficznej, należy zwrócić uwagę na stosunkowo wysoki odsetek mieszkańców objętych pomocą społeczną – blisko 6% populacji Gminy (4,5% powiat karkonoski, 3,3% - woj. dolnośląskie).

Równie ważną determinantą sytuacji społecznej jest oferta edukacyjna dla dzieci i młodzieży zamieszkałych na terenie Gminy. Sieć edukacyjną stanowi 5 placówek oświatowych: Przedszkole Gminne w Starej Kamienicy, Zespół Szkół (LO i SP) w Starej Kamienicy, Szkoła Podstawowa w Barcinku Szkoła Podstawowa imienia Jana Pawła II w Wojcieszycach, Szkoła Podstawowa im. Caspara Dawida Friedricha w Kopańcu. Analizując ofertę edukacji przedszkolnej, należy podkreślić, iż na jedno miejsce w przedszkolu przypada 1,15 dziecka, (wskaźnik porównywalny dla średniej gmin powiatu karkonoskiego – 1,13). Na terenie Gminy funkcjonuje 1 Publiczne Przedszkole w Starej Kamienicy i 5 oddziałów przedszkolnych w dwóch Szkołach Podstawowych; w Wojcieszycach (3) oraz w Kopańcu (2). Ważnym argumentem, jest fakt, iż każde dziecko, którego rodzice są zainteresowani, znajduje miejsce w przedszkolu.

Niestety **brak placówki sprawującej opiekę nad dziećmi do lat 3**, stanowi poważną barierę dla młodych kobiet chcących powrócić na rynek pracy, choć oczekiwania społeczne co do utworzenia żłobka, w badaniu ankietowym znalazły się dopiero na 20 miejscu spośród 32 ocenianych obszarów.

Infrastruktura i baza wszystkich placówek oświatowych Gminy, dla których samorząd jest organem prowadzącym jest wyrównana i zapewniającym edukację na wysokim poziomie, aktualnie trwa rozbudowa SP w Wojcieszycach. W latach 2013-2017 wystąpił stały wzrost wydatków w dziale 801 Oświata i wychowanie: od 5,7 mln w roku 2013 do 10,3 mln w roku 2017. Od roku 2018 wydatki na oświatę zaczęły się stabilizować z 9,4 mln do 8,7 mln. w 2020 r., co i tak oznacza ponad 50% wzrost od początku analizowanego okresu. Udział wydatków oświatowych w ogólnych wydatkach budżetu wynosił w tym czasie od 33,7% w 2013 r. do nawet 39,5% w 2017r. Bardzo istotne, z perspektywy możliwości rozwojowych oświaty w Gminie, zarówno w wymiarze infrastruktury, jak i poziomu kształcenia, jest poziom przyznanej subwencji oświatowej oraz stopień, w jakim pokrywa ona wydatki na oświatę w Gminie. **Obserwowany jest wyraźny jest spadek poziomu pokrycia wydatków subwencją, co oznacza, że coraz więcej wydatków oświatowych Gmina musi pokrywać z dochodów własnych.** W 2020 roku wskaźnik ten wynosił 43%, Gmina Stara Kamienica dołożyła do wydatków na oświatę ponad 3,7 mln zł. **Niemniej działania podejmowane na**

rzecz doskonalenia i racjonalizacji wydatków na oświatę skutkujących jakością edukacji młodzieży, mogą stanowić ważny atut dla obecnych i przyszłych mieszkańców Gminy Stara Kamienica.

**Równie ważnym argumentem powinno być zadbanie o utworzenie placówki sprawującej opiekę nad dziećmi do lat 3.**

Władze samorządowe przywiązują dużą wagę do podnoszenia jakości życia mieszkańców, co wyraża się w trosce o działania związane z kulturą i szeroką ofertą społeczną. Skoncentrowane są one m.in. wokół Artystycznej Galerii Izerskiej oraz Gminnej Biblioteki Publicznej. AGI zajmuje się organizacją imprez i edukacji artystycznej nie tylko młodego pokolenia. Na uwagę zasługują wyjątkowe wydarzenia takie jak Izerski Jarmark Rękodzieła i Sztuk Wszelakich, koncerty, wystawy lokalnych i regionalnych twórców. Działania podejmowane przez Bibliotekę to m.in. Konkursy Plastyczne, Wieczory kołędowania, czy Książka dla Seniora 60+, promowanie nowości wydawniczych. Aktywność świetlic wiejskich, organizacji pozarządowych, w tym OSP, klubów sportowych wspierana przez Gminę świadczy o sporej ofercie kulturalnej i rekreacyjnej dla mieszkańców. Cennym obiektem kulturalnym Gminy są częściowo odrestaurowane ruiny Zamku Schaffgotschów, wraz **czteroprzęsłowym zabytkowym mostem średniowiecznym.**

**W Europie są tylko dwa takie, drugi znajduje się w Awinionie.**

Niebagatelny atutem Gminy Stara Kamienica jest jej położenie: częściowo u podnóża Gór Izerskich, częściowo Karkonoszy, wielość atrakcji i szlaków turystycznych, ścieżki rowerowe, przepiękne widoki, rozwijająca się dbałość Władz i mieszkańców Gminy o ekologię.

Wszystkie te atuty sprawiają, iż **Gmina posiada nieoceniony potencjał jako miejsce zamieszkania** z rozbudowującą się infrastrukturą techniczną, do tego o największym spośród gmin karkonoskich areale i najmniejszą gęstością zaludnienia.

**Władze Gminy dostrzegają konieczność podjęcia działań na rzecz świadomej polityki demograficznej, poprzez działania w zakresie polityki społecznej - podniesienia jakości usług społecznych, które przełożą dodatnie saldo migracji się, zahamowanie depopulacji oraz podniesienie jakości życia swoich mieszkańców.**

## 2. WNIOSKI Z DIAGNOZY SYTUACJI GOSPODARCZEJ

Gmina Stara Kamienica, jak na gminę o charakterze rolniczo - turystycznym przejawia w miarę dobry poziom rozwoju przedsiębiorczości. Analiza wskaźnika liczby zarejestrowanych podmiotów w REGON w przeliczeniu na 1 tys. mieszkańców (dane za 2010 - 2020) pokazuje stopniowy wzrost, w 2010 roku wynosił blisko 92 podmioty na 1 tys. mieszkańców, w 2020 notujemy już 118 podmiotów na 1 tys. mieszkańców. W porównaniu z powiatem karkonoskim wskaźnik ten jest niższy o blisko 80 podmiotów/1 tys. mieszkańców. Niemniej **dynamika wzrostu w ostatniej dekadzie wskazuje możliwy potencjał w dziedzinie gospodarki.** Jako

Gmina „satelitarna” miasta Jelenia Góra posiada spore **możliwości rozwoju wszelkiego rodzaju usług dla ludności**, szczególnie związanych z obsługą ruchu turystycznego. Sprzyjać temu procesowi będzie racjonalna gospodarka zasobami realizowana przez władze gminy. Jej główna uwaga skupia się na tworzeniu warunków do prowadzenia drobnej, nieuciążliwej dla środowiska działalności. Realizacja szeregu inwestycji infrastrukturalnych, m.in. sieci wodociągowej i kanalizacyjnej, dbałość o rozwój szybkiej sieci internetowej, dobrostan lokalnych dróg, przyjazny system podatków i opłat lokalnych. Jednym z kluczowych warunków świadomego kreowania rozwoju Gminy są uchwalone Miejscowe Plany Zagospodarowania Przestrzennego, które Gmina posiada dla niemal całej powierzchni gruntów. Gmina Stara Kamienica w ramach Kamiennogórskiej Specjalnej Strefy Ekonomicznej Małej Przedsiębiorczości posiada tereny przeznaczone pod inwestycje tj. część działki o numerze 306/45 o powierzchni 27 ha z powierzchni całkowitej 33,21ha, położonej w miejscowości Barcinek. Teren jest objęty miejscowym planem zagospodarowania przestrzennego dla rejonu działki o numerze 306/45 położonej w miejscowości Barcinek, w którym w części zostały oznaczone symbolem „1.P/U i 2.P/U” – tereny produkcyjno-usługowe, w części 1.KDL – teren dróg publicznych klasy lokalnej i w części 3.KDD – teren dróg publicznych klasy dojazdowej. W Gminie Stara Kamienica notuje się stosunkowo niski poziom zatrudnienia - na 1000 mieszkańców pracują 133 osoby. Dla porównania przytoczono analogiczne wartości dla Dolnego Śląska, gdzie liczba pracujących na 1000 osób wynosi 277 - ponad dwa razy więcej i całego kraju – liczba pracujących na 1000 osób w Polsce wynosi 252 osoby – blisko dwa razy więcej niż w Gminie Stara Kamienica.

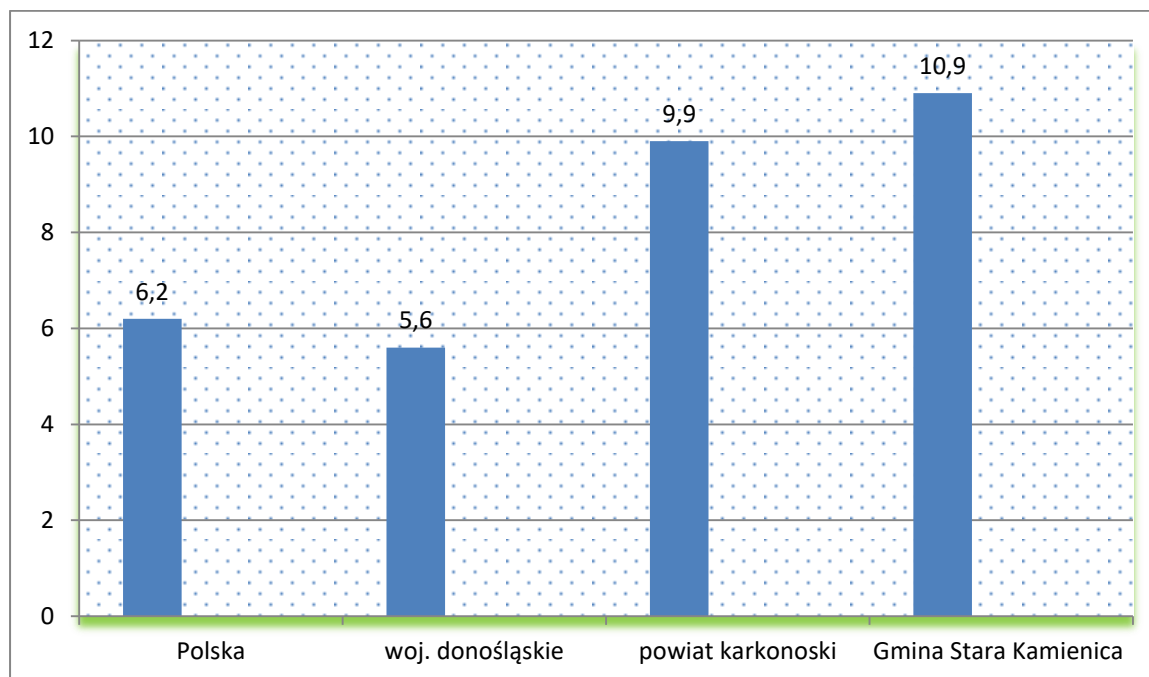
Tabela 2 Pracujący w Gminie Stara Kamienica na 1000 mieszkańców w porównaniu z woj. dolnośląskim i Polską

ZASIĘG	Pracujący na 1000 mieszkańców
<b>STARA KAMIENICA</b>	<b>133</b>
DOLNOŚLĄSKIE	277
POLSKA	252

Źródło: GUS 31.12.2020 r.

Równie trudnym zjawiskiem jest stosunkowo wysoki poziom bezrobocia w Gminie – stopa bezrobocia na koniec XII 2020r. wynosiła 10,9%, przy średniej dla kraju – 6,2%, województwa dolnośląskiego 5,6% i powiatu karkonoskiego 9,9%. W tym aspekcie rekomenduje się realizację programów integrująco-motywuujących, zachęcających osoby bezrobotne do podjęcia aktywności zawodowej.

Rycina 2 Stopa bezrobocia na koniec grudnia 2020 r.



Źródło: Opracowanie własne na podstawie danych PUP Jelenia Góra

Analiza stanu finansów gminnych wykazuje pozytywne trendy. Gmina sukcesywnie zwiększa dochody własne, wychodząc tym samym ze stanu zadłużenia. Zgodnie z projektem uchwały Wieloletniej Prognozy Finansowej Gminy Stara Kamienica na lata 2021-2031 kształt wskaźnika obsługi zadłużenia **pozwala na przyszłą obsługę dodatkowych zobowiązań.**

### 3. WNIOSKI Z DIAGNOZY SYTUACJI PRZESTRZENNEJ

Powierzchnia gminy wynosi 11 048 km<sup>2</sup>, na której zamieszkuje 5 250 mieszkańców, jest jedną z 9-ciu gmin powiatu karkonoskiego. Zamieszkuje ją 8,3% ludności powiatu, jest gminą o największym areale stanowiąc 17,6% powierzchni powiatu, natomiast posiada najmniejszą w powiecie gęstość zaludnienia - 48 osób zamieszkałych na 1 km<sup>2</sup>. Przez teren gminy przebiegają trzy ważne trasy komunikacyjne:

- droga krajowa nr 3 Szczecin – Jakuszyce- granica państwa. Prowadzi ona bardzo ważny ruch o znaczeniu międzynarodowym turystyczny i tranzytowy,
- droga krajowa nr 30 Jelenia Góra – Pasiecznik i dalej Zgorzelec,
- droga wojewódzka nr 404 Szklarska Poręba – Świeradów Zdrój.

W strukturze użytkowania gruntów dominują użytki rolne (57%) oraz tereny zalesione (38%), a położenie w bezpośredniej bliskości pasma Sudetów Zachodnich wyznaczają sposób zagospodarowania przestrzeni.

Główne uwarunkowania Gminy, to marginalne położenie w porównaniu z innymi gminami karkonoskimi w stosunku do ośrodków o dużym nasileniu ruchu turystycznego. Atrakcyjne

położenie u styku Gór Izerskich i Karkonoszy, bogactwo obszarów przyrodniczych i gatunków chronionych, atrakcje turystyczne, największy areał, najniższa gęstość zaludnienia, dostępność terenów pod budownictwo jednorodzinne, (powolny, aczkolwiek) wzrastający poziom migracji na pobyt stały.

Najważniejszym dokumentem planistycznym, określającym politykę przestrzenną Gminy jest Studium uwarunkowań i kierunków zagospodarowania przestrzennego. Obowiązujące Studium, zostało przyjęte uchwałą Nr XLII.278.2018 Rady Gminy Stara Kamienica z dnia 31 stycznia 2018 r - *Zmiana Studium Uwarunkowań i Kierunków Zagospodarowania Przestrzennego Gminy Stara Kamienica dla obrębów Chromiec, Kopaniec ujednolicony tekst Studium Załącznik nr 1 do uchwały.*

Ponadto Gmina posiada Miejscowe Plany Zagospodarowania Przestrzennego dla niemal całego terytorium, które określają obecny i przyszły stan zagospodarowania Gminy oraz kreują świadomą gospodarkę przestrzeni.

#### 4. JAKOŚĆ ŻYCIA W GMINIE – WYNIKI BADAŃ ANKIETOWYCH

Na potrzeby diagnozy stanu społeczno-gospodarczego Gminy Stara Kamienica przeprowadzone zostały badania ankietowe wśród mieszkańców w formie kwestionariusza w formie papierowej (wzór ankiety stanowi zał. nr 2 do niniejszego opracowania). Ich celem było poznanie opinii dotyczącej jakości życia w Gminie, potrzeb mieszkańców oraz określenia priorytetów rozwojowych na najbliższe lata. Badania prowadzone były w dniach od 24 sierpnia 2021 roku do 30 września 2021 roku. Respondenci odpowiadali na pytania:

**Części I** w trzech blokach tematycznych:

- z zakresu środowiska naturalnego, przestrzeni i komunikacji, gospodarki, przestrzeni i środowiska,
- sfery i infrastruktury społecznej
- gospodarki i infrastruktury technicznej.

**Części II**

- wybór obszarów, które są najistotniejsze do poprawy jakości życia w ciągu najbliższych lat: katalog zamknięty poszerzony o indywidualny wybór

**Część III** zawierała pytanie o wizytówkę Gminy i metryczkę.

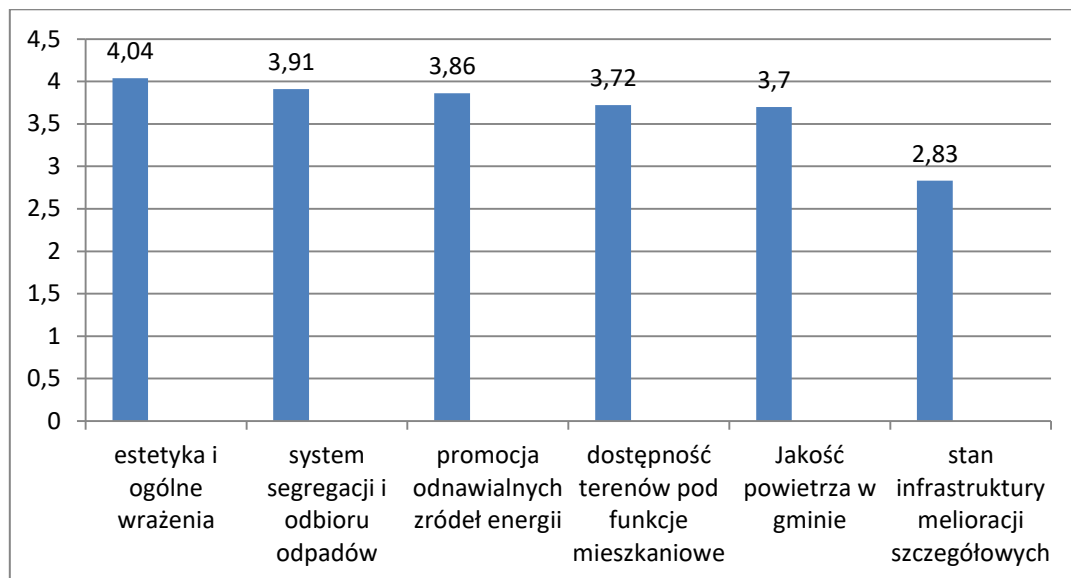
Łącznie zebrano 71 ankiet, z których największą część respondentów stanowiły kobiety (78,9%). Pod względem wieku mieszkańców, najwięcej z nich było w przedziale 35 - 45 lat (29,6 %) oraz w przedziale 45 - 56 lat (30,09%). Spośród respondentów największą grupę stanowiły osoby pracujące – 52,1%. Wzór ankiety dla mieszkańca stanowi załącznik 2 do opracowania.

#### 4.1. Ocena sytuacji Gminy

W Gminie Stara Kamienica w skali od 1 do 6, gdzie 1 to ocena bardzo zła, a 6 to ocena bardzo dobra, mieszkańcy w kategorii środowiska naturalnego, przestrzeni i komunikacji najlepiej oceniają **estetykę i ogólne wrażenie** (średnia ocena wynosiła 4,04), z kolei najgorzej **stan infrastruktury melioracji szczegółowych** (średnia ocena wynosiła 2,82). Wysokie oceny otrzymały również: system segregacji odpadów, promocja odnawialnych źródeł energii, kolejowe sieci komunikacyjne i jakość powietrza.

Pozostałe obszary ocenione zostały w przedziale od 3,24 do 3,65.

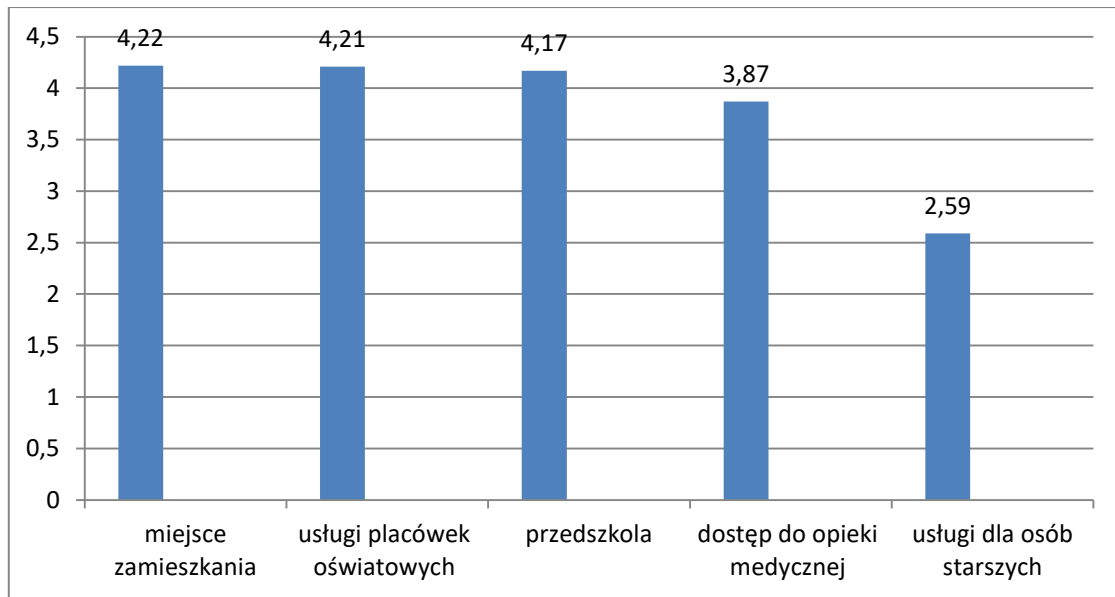
Rycina 3 Ocena mieszkańców zakresu środowiska naturalnego, przestrzeni i komunikacji, gospodarki, przestrzeni i środowiska,



Źródło: Opracowanie własne

W kategorii sfery społecznej i infrastruktury społecznej ankietowani najwyżej ocenili **atrakcyjność Gminy jako miejsce zamieszkania** (średnia ocena wynosiła 4,22), **usługi placówek oświatowych** – szkoły (średnia ocena wynosiła 4,21) i **przedszkola** (średnia ocena wynosiła 4,17). Również wysokie oceny otrzymały: dostęp do opieki medycznej (średnia ocena wynosiła 3,91), oraz usługi opieki społecznej (średnia ocena wynosiła 3,98), urzędu gminy (średnia ocena wynosiła 3,89) i biblioteki (średnia ocena wynosiła 3,87). Pozostałe obszary zostały ocenione w przedziale 3,45 – 2,59 – **najniższa ocena usług dla osób starszych i niepełnosprawnych. Brak żłobka.**

Rycina 4 Ocena usług społecznych

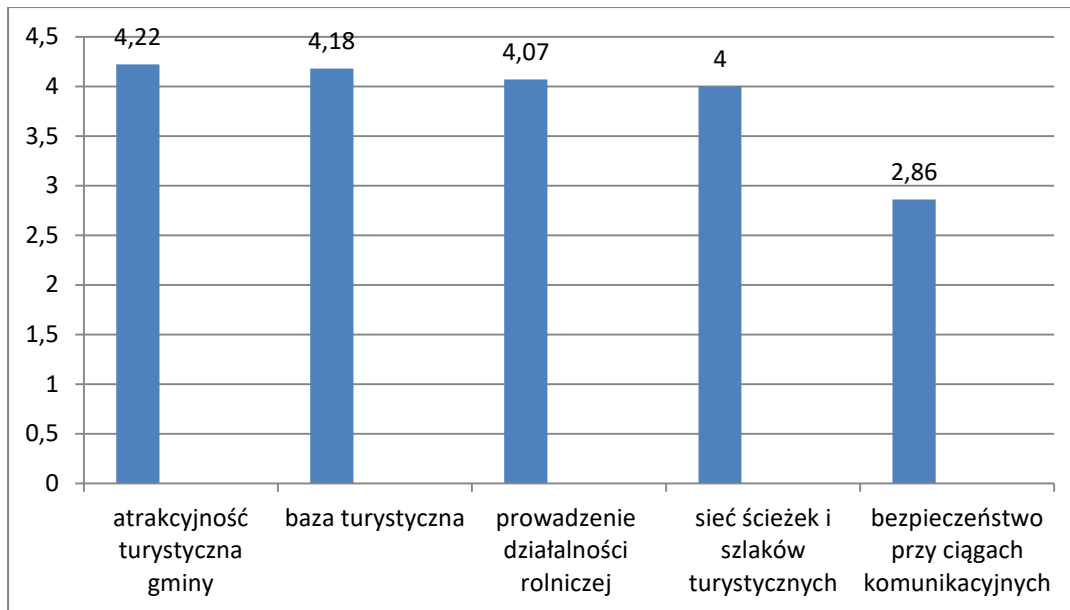


Źródło: Opracowanie własne

Respondenci w kategorii gospodarki i infrastruktury technicznej najwyżej ocenili:

**atrakcyjność turystyczna Gminy** (średnia ocena wynosiła **4,22**), **bazę turystyczną** - (średnia ocena wynosiła **4,18**), prowadzenie działalności rolniczej na terenie Gminy – podatek rolny, podatki i opłaty lokalne, dostępność instytucji wsparcia rolnictwa (średnia ocena wynosiła 4,07), sieć ścieżek rowerowych i szlaków turystycznych - (średnia ocena wynosiła 4,00), dostęp do sieci telefonii komórkowej (średnia ocena wynosiła 3,96), dostęp do Internetu na terenie Gminy - (średnia ocena wynosiła – 3,94) atrakcyjność inwestycyjna Gmin oraz, dostępność usług na terenie gminy (średnia ocena wynosiła – 3,92), warunki prowadzenia i rozwijania działalności gospodarczej oraz sieć wodociągowa i dostarczanie wody (średnia ocena wynosiła – 3,72). Pozostałe obszary zostały ocenione w przedziale 3,53 – 2,86. Najniższą ocenę w tej kategorii otrzymało **bezpieczeństwo przy ciągach komunikacyjnych** z związku z ruchem aut osobowych i ciężarowych – sygnalizacja świetlna, oznakowanie przejść dla pieszych itp. – **2,86**.

Rycina 5 Ocena gospodarki i infrastruktury technicznej



Źródło: Opracowanie własne

#### 4.2 Pożądane priorytety rozwojowe

W ankiecie należało również wskazać główne priorytety rozwojowe Gminy. Wśród najczęściej wskazywanych znalazły się:

- poprawa infrastruktury drogowej (chodników, dróg) - 35
- poprawa bezpieczeństwa publicznego - 23
- rozbudowa ścieżek pieszo-rowerowych - 23
- zwiększenie oferty spędzania wolnego czasu dla dzieci i młodzieży - 20
- stworzenie miejsc opieki nad osobami starszymi i niepełnosprawnymi - 19
- budowa i modernizacja świetlic wiejskich - 19
- inwestycje w rozwój turystyki - 17
- poprawa poziomu czystości wód powierzchniowych i podziemnych - 16
- poprawa funkcjonowania gospodarki odpadami na terenie Gminy - 16
- wsparcie dla budowy instalacji pozyskujących energię odnawialną ze słońca, wiatru, biomasy - 16

Najmniej priorytetowym według mieszkańców jest rozwój działań kulturalnych, rozbudowa oświetlenia ulicznego, zwiększenie dostępności do przedszkoli i podniesienie poziomu nauczania w szkołach podstawowych.

- podniesienie poziomu nauczania w szkołach podstawowych - 7
- zwiększenie dostępności przedszkoli - 6
- rozbudowa oświetlenia ulicznego - 6
- rozwój działań kulturalnych - 5



Ostatnim pytaniem zadany w ankiecie było wskazanie elementu, który miałyby zostać wizytówką Gminy. Wskazuje ono również na pożądane priorytety rozwoju według mieszkańców Gminy. Najczęściej mieszkańcy wskazywali na szlaki turystyczne, naturę, łąki, lasy, czyste tereny i powietrze, agroturystykę, dobrą jakość powietrza, zabytki.

Przeprowadzone badania ankietowe wśród mieszkańców wskazują, że kluczowe dla rozwoju i wymagające interwencji obszary to:

- 1) infrastruktura techniczna,
- 2) ochrona środowiska,
- 3) usługi społeczne,
- 4) turystyka i oferta spędzania czasu wolnego,
- 5) promocja.

Zdaniem mieszkańców najważniejszym elementem, który poprawi jakość życia w Gminie jest rozwój infrastruktury technicznej, w tym dróg, ścieżek rowerowych, a także zapewnienie dostępu do usług społecznych. Podstawą do tworzenia warunków dla rozwoju turystyki i rekreacji, powinna być natomiast poprawa stanu środowiska przyrodniczego oraz jakości infrastruktury turystycznej (odnawialne źródła energii, poprawa czystości powietrza czy też szlaki turystyczne)

## 5. ANALIZA SWOT Z UWZGLĘDNIENIEM WNIOSKÓW Z DIAGNOZY I ELEMENTÓW PARTYCYPACJI SPOŁECZNEJ

Jest to metoda diagnozy sytuacji społeczności lokalnej. Technika ta oceniająca zarówno wewnętrzne, jak i zewnętrzne czynniki, mogące mieć wpływ na powodzenie planu strategicznego stanowi użyteczną pomoc prowadzącą do dokonania analizy zasobów i otoczenia gminy oraz określenia priorytetów rozwoju.

W celu uzyskania jasnej analizy traktuje się atuty i słabe strony jako czynniki wewnętrzne z punktu widzenia społeczności lokalnej, na które społeczność ma wpływ, szanse i zagrożenia jako czynniki zewnętrzne, znajdujące się w bliższym i dalszym otoczeniu gminy.

Poniżej zamieszczono zapisy analizy SWOT dla Gminy Stara Kamienica.

Analizy dokonano w oparciu o:

- 1) wnioski z diagnozy Gminy;
- 2) dane liczbowe, opisowe i przestrzenne pozyskane z Gminy oraz ze źródeł zewnętrznych;
- 3) wyniki badań ankietowych przeprowadzonych w dniach od 24 sierpnia do 30 września 2021 roku;
- 4) warsztaty strategiczne, które odbyły się w dniu 13 października, 29 listopada i 14 grudnia 2021 roku.

Tabela 3 ANALIZA SWOT

MOCNE STRONY	SŁABE STRONY
<ul style="list-style-type: none"> <li>• Położenie geograficzne, przedgórze Karkonoszy i Gór Izerskich,</li> <li>• Liczne atrakcje turystyczne,</li> <li>• Bogata sieć ścieżek i tras rowerowych,</li> <li>• Obszary chronione,</li> <li>• Punkty widokowe</li> <li>• Liczne obiekty zabytkowe systematycznie rewitalizowane</li> <li>• Bogata oferta agroturystyczna,</li> <li>• Dobra jakość powietrza,</li> <li>• Dobra sieć dróg,</li> <li>• Połączenia komunikacji kolejowej z większymi ośrodkami miejskimi,</li> <li>• Oświetlenia dróg gminnych we wszystkich miejscowościach,</li> <li>• Wzrastająca liczba osób korzystająca z wodociągów i kanalizacji.</li> <li>• Wspieranie przez Gminę budowy przydomowych oczyszczalni ścieków i studni głębinowych</li> <li>• Miejscowe Plany Zagospodarowania Przestrzennego dla wszystkich miejscowości,</li> <li>• Zaktualizowane Studium Uwarunkowań i Kierunków Zagospodarowania Przestrzennego Gminy Stara Kamienica,</li> <li>• Program Ochrony Środowiska</li> <li>• Inwestowanie w OZE,</li> <li>• Promocja i realizacja programu „Czyste Powietrze”</li> <li>• Duży potencjał rozwojowy wynikający z położenia w pobliżu Jeleniej Góry – rozwój budownictwa jednorodzinnego,</li> <li>• Dobra dostępność do usług, w tym sieci sklepów,</li> <li>• Dobra sieć telefonii komórkowej i internetowej,</li> <li>• Dobrze funkcjonujący system gospodarki odpadami,</li> <li>• Dobrze funkcjonujące rolnictwo – ponad 50% obszaru to GR,</li> <li>• Wzrost liczby podmiotów gospodarczych,</li> <li>• Wydzielona strefa aktywności gospodarczej,</li> <li>• Plany inwestycyjne w zakresie rozbudowy OZE na terenie Gminy,</li> <li>• Sieć dobrze wyposażonych placówek oświatowych,</li> <li>• Inwestowanie w oświatę,</li> <li>• Dobrze funkcjonująca służba zdrowia,</li> <li>• Dobrze funkcjonujące Artystyczna Galeria Izerska, Biblioteka, świetlice wiejskie,</li> <li>• Aktywna OSP</li> <li>• Wzrastające dochody własne i wydatki inwestycyjne Gminy, spadające zadłużenie</li> </ul>	<ul style="list-style-type: none"> <li>• Złe wskaźniki demograficzne, starzejące się społeczeństwo, ujemny przyrost naturalny, spadek liczby ludności, najniższa w powiecie gęstość zaludnienia</li> <li>• Migracje młodych ludzi do większych ośrodków miejskich</li> <li>• Brak instytucji opieki nad dziećmi do lat 3,</li> <li>• Brak oferty dla osób starszych – dom dziennego pobytu,</li> <li>• Wzrost liczby zachorowań na choroby cywilizacyjne</li> <li>• Niskie poczucie bezpieczeństwa mieszkańców,</li> <li>• Zbyt niska aktywność społeczności lokalnej,</li> <li>• Brak oferty dla osób zagrożonych wykluczeniem społecznym Wysoki odsetek mieszkańców korzystających z pomocy społecznej – zbyt duże wydatki Wysoka stopa bezrobocia, mała liczba osób pracujących,</li> <li>• Zły stan dróg lokalnych, brak infrastruktury drogowej, chodników, barier (gminnych, powiatowych, krajowych)</li> <li>• Brak sieci gazowej,</li> <li>• Konieczność remontu sieci oświetlenia drogowego</li> <li>• Niewystarczająca sieć wodociągowa i kanalizacyjna,</li> <li>• Słaby stan urządzeń melioracyjnych Nie zrehabilitowane hałdy i szyby związane z przeszłą eksploatacją rud uranowych,</li> <li>• Niski poziom estetyki przestrzeni publicznych i prywatnych,</li> <li>• Rozproszona zabudowa</li> <li>• Niewystarczająca promocja walorów turystycznych Gminy, brak Strategii Rozwoju Turystyki</li> <li>• Słaba sieć placówek gastronomicznych</li> <li>• Brak mieszkań komunalnych i socjalnych,</li> <li>• Braki w zakresie monitoringu wizyjnego miejsc publicznych,</li> <li>• Niski standard w zakresie komunikacji publicznej,</li> <li>• Ograniczenia w dostępie do internetu.</li> </ul>

<p>Gminy,</p> <ul style="list-style-type: none"> <li>• Rosnące saldo migracji,</li> <li>• Wysoka ocena mieszkańców Gminy pod względem estetyki oraz jako miejsca zamieszkania i prowadzenia działalności gospodarczej,</li> <li>• Dobrze funkcjonujące jednostki organizacyjne Gminy,</li> <li>• Aktywne organizacje pozarządowe.</li> </ul>	
<p><b>SZANSE</b></p>	<p><b>ZAGROŻENIA</b></p>
<ul style="list-style-type: none"> <li>• Atrakcyjność Gminy jako miejsce zamieszkania,</li> <li>• Popyt na działki budowlane i rozwój budownictwa jednorodzinnego,</li> <li>• Wzrastające saldo migracji,</li> <li>• Zatrzymanie depopulacji,</li> <li>• Wielość atrakcji turystycznych Gminy, ruiny zamku w Starej Kamienicy,</li> <li>• Inwestorzy zewnętrzni, budowa Parku Rozrywki i Lotniska,</li> <li>• Bliskość granicy z Czechami i Niemcami,</li> <li>• Przebiegające przez Gminę DK 30 i 3, droga wojewódzka 404,</li> <li>• Budowa Cyklostrady Dolnośląskiej,</li> <li>• Rozwój turystyki krajowej i wizyty turystów zagranicznych,</li> <li>• Rozwój strefy aktywności gospodarczej i wzrost podaży miejsc pracy,</li> <li>• Moda na zdrowy styl życia,</li> <li>• Upowszechnianie kultury „dobrego starzenia się”,</li> <li>• Dostępność zewnętrznych źródeł finansowania, w tym środków UE,</li> <li>• Przynależność Gminy do związków i stowarzyszeń międzygminnych, których celem jest wspólna promocja, pozyskiwanie środków zewnętrznych i rozwój,</li> <li>• Polityka Państwa i dostępność środków na rozwój OZE i wymianę „kopciuchów”,</li> <li>• Środki zewnętrzne na ratowanie zabytków,</li> <li>• Budowa stacji redukcyjnej i rozbudowa sieci gazowej.</li> </ul>	<ul style="list-style-type: none"> <li>• Niestabilna polityka Państwa,</li> <li>• Nakładanie kolejnych zadań na samorządy lokalne, bez zabezpieczenia wystarczającego finansowania,</li> <li>• Brak zainteresowania inwestorów budową lotniska,</li> <li>• Zainteresowanie wejściem do gminy kopalnictwa i przemysłu uciążliwego dla środowiska naturalnego,</li> <li>• Pogłębienie degradacji zabytków i budynków,</li> <li>• Drożejąca energia – wzrost kosztów utrzymania jednostek organizacyjnych gminy oraz kosztów oświetlenia ulic,</li> <li>• Pandemia COVID-19,</li> <li>• Ujemny przyrost naturalny,</li> <li>• Rosnący poziom kosztów kredytów bankowych,</li> <li>• Zmiany klimatyczne sprzyjające klęskom żywiołowym,</li> <li>• Zagrożenia powodziowe, pożarowe, wichury, nawalne opady,</li> <li>• Wielowymiarowe skutki inwazji Rosji na Ukrainę.</li> </ul>

Źródło: Opracowanie własne na podstawie materiałów UG oraz wypracowanych na warsztatach strategicznych, badań ankietowych,

## CZĘŚĆ II: STRATEGICZNE KIERUNKI ROZWOJU GMINY STARA KAMIENICA

### 1. MISJA I WIZJA

Strategia Rozwoju Gminy Stara Kamienica na lata 2022-2030 jest dokumentem, w którym m.in. zdiagnozowano aktualną sytuację społeczno-gospodarczą oraz przestrzenną. Zwrócono

uwagę zarówno na mocne strony, jak i obszary problemowe, zidentyfikowano szanse i zagrożenia. W procesie tworzenia i realizacji strategii istotne jest również określenie misji i wizji. Są to dwa elementy strategii ukazujące najważniejsze kierunki rozwoju. Misja koncentruje się na podstawowych wartościach, które przyświecają władzom gminy i jej mieszkańcom w procesach rozwojowych. Wskazuje również na czynniki uzasadniające przyjęcie określonych wartości jako nadrzędnych. Zawiera w sobie odpowiedzi na pytania: Kim jesteśmy? Czym się zajmujemy? Dlaczego? Co jest naszym priorytetem? Z kolei wizja to obraz gminy, który będzie efektem realizacji podejmowanej strategii. Ukazuje Gminę Stara Kamienica w perspektywie strategicznej – do 2030 roku, zmienioną poprzez realizację przyjętych działań i osiągnięcie zamierzonych przez samorząd celów. Uwzględniając przyjęte założenia misja Gminy Stara Kamienica brzmi:

### **Misja**

**Misją Gminy Stara Kamienica  
jest wykorzystywanie istniejących uwarunkowań,  
niwelowanie barier oraz dbanie o politykę przestrzenną  
i zrównoważony rozwój gminy  
dla poprawy jakości życia swoich mieszkańców.**

### **Wizja**

**Gmina Stara Kamienica  
nowoczesna i gościnna przyjazna  
dla inwestorów i gości.  
Otwarta na nowych mieszkańców, proekologiczne technologie  
i zrównoważony rozwój.**

Najważniejszą wartością dla rozwoju Gminy Stara Kamienica jest stworzenie atrakcyjnej, otwartej i zadbanej przestrzeni do zamieszkania oraz rozwoju turystyki. Cel ten będzie osiągnięty poprzez rozwój infrastruktury technicznej, w tym turystycznej oraz zapewnienie wysokiej jakości życia dla mieszkańców zarówno obecnych, jak i potencjalnych. Ważne jest zapewnienie oczekiwanych i rozwój świadczonych usług społecznych oraz miejsc pracy, które będą odpowiadały potrzebom lokalnej społeczności.

## 2. CELE STRATEGICZNE W WYMIARZE SPOŁECZNYM, GOSPODARCZYM I PRZESTRZENNYM.

### **CELE OPERACYJNE I DZIAŁANIA dla osiągnięcia celów strategicznych.**

#### **Oczekiwane rezultaty i wskaźniki realizacji celów.**

Na podstawie diagnozy sytuacji przestrzennej, gospodarczej i społecznej Gminy Stara Kamienica dokonanej na przestrzeni lat 2010 – 2020 r., wynikających z niej zjawisk i trendów, sytuacji oraz uwarunkowań wewnętrznych i zewnętrznych, a także dążąc do osiągnięcia stanu Gminy opisanego w Wizji rozwoju określono trzy cele strategiczne, którymi są:

#### **CELE STRATEGICZNE**

CEL 1 : Obszar społeczny – **Silna i aktywna wspólnota samorządowa;**

CEL 2: Obszar gospodarczy – **Rozwój infrastruktury technicznej i społecznej z poszanowaniem zasad zrównoważonego rozwoju**

CEL 3: Obszar przestrzenny – **Przyjazna i funkcjonalna przestrzeń**

Cele strategiczne będą osiągnięte poprzez realizację celów operacyjnych, które zaprezentowano w tabeli poniżej:

Tabela 4 Cele strategiczne

CELE STRATEGICZNE		
CEL 1.	CEL 2	CEL 3

<b>Silna i aktywna wspólnota samorządowa</b>	<b>Rozwój infrastruktury technicznej i społecznej z poszanowaniem zasad zrównoważonego rozwoju</b>	<b>Przyjazna i funkcjonalna przestrzeń</b>
<b>CELE OPERACYJNE</b>		
<p>1.1 Zaspokojenie potrzeb aktywnego spędzania wolnego czasu dla różnych grup wiekowych</p> <p>1.2 Zaspokojenie potrzeb kulturalnych mieszkańców</p> <p>1.3 Aktywne i zintegrowane społeczeństwo</p> <p>1.4 Aktywne i zdrowe starzenie się</p> <p>1.5 Przeciwdziałanie wykluczeniu społecznemu, cyfrowemu i ekologicznemu</p> <p>1.6 Wysoki poziom bezpieczeństwa społeczeństwa</p> <p>1.7 Rozwój gospodarczy</p>	<p>2.1 Rozbudowa i modernizacja infrastruktury drogowej</p> <p>2.2 Rozbudowa systemu wodno-kanalizacyjnego na terenie gminy</p> <p>2.3 Poprawa stanu wód na terenie Gminy Stara Kamienica</p> <p>2.4 Wspieranie gospodarki niskoemisyjnej</p> <p>2.5 Rozbudowa i modernizacja gminnej infrastruktury sportowo-rekreacyjnej</p> <p>2.6 Modernizacja bazy oświatowej</p> <p>2.7 Renowacja zabytków</p> <p>2.8 Modernizacja i rozbudowa infrastruktury poprawiającej bezpieczeństwo mieszkańców</p> <p>2.9 Pozostałe zadania w zakresie gospodarki komunalnej</p>	<p>3.1 Gospodarowanie przestrzenią gminy w oparciu o aktualne dokumenty kształtowania i prowadzenia polityki przestrzennej Gminy.</p> <p>3.2 Polityka przestrzenna gminy oparta na zasadzie zrównoważonego rozwoju.</p>

Źródło: Opracowanie własne

Powyższe cele strategiczne Gminy Stara Kamienica odwzorowują obszary rozwojowe, które są zależne od siebie i wzajemnie się przenikają. Podstawą do podejmowania działań w sferze gospodarczej i społecznej powinno być racjonalne gospodarowanie przestrzenią oraz ochrona ładu przestrzennego. Z kolei zadania realizowane w zakresie infrastruktury technicznej będą podstawą do realizacji zadań w sferze gospodarczej, rozwoju usług społecznych, a także pozytywnie wpłyną na poprawę jakości środowiska przyrodniczego. Cele osiągnięte w ramach sfery społecznej i gospodarczej wpłyną również na poprawę jakości życia mieszkańców oraz zwiększenie atrakcyjności przestrzeni.

Tabela 5 Cel strategiczny 1 - Silna i aktywna wspólnota samorządowa

<b>WYMIAR SPOŁECZNY</b>	
<b>Cel strategiczny 1</b>	<b>Silna i aktywna wspólnota samorządowa</b>

*Źródło: Opracowanie własne*

Pierwszy z celów strategicznych składa się z siedmiu celów operacyjnych a każdy z nich zawiera ukierunkowane działania, których łączna realizacja zagwarantuje osiągnięcie zakładanego celu strategicznego. Wszystkie te działania są pochodną potrzeb wynikających zarówno z diagnozy sytuacji społecznej jak i z analiz badań ankietowych określających jakość życia mieszkańców Gminy Stara Kamienica.

Proponowane do realizacji cele operacyjne stanowiąc będą podstawę do realizacji konkretnych działań, które zamieszczono w poniższej tabeli:

Tabela 6 Cel strategiczny 1 i jego cele operacyjne

<b>1. CEL STRATEGICZNY</b>	<b>SILNA I AKTYWNA WSPÓLNOTA SAMORZĄDOWA</b>
----------------------------	--

<b>1.1 Program operacyjny/cel operacyjny</b>	<b>Zaspokojenie potrzeb aktywnego spędzania wolnego czasu dla różnych grup wiekowych</b>
Działanie 1.1.1	Organizowanie różnych form letniego i zimowego wypoczynku dla dzieci i młodzieży
Opis działania	Zabezpieczenie w Budżecie Gminy środków finansowych, pozyskiwanie środków i partnerów do realizacji zadania
Źródła finansowania	Budżet Gminy, środki zewnętrzne – sponsorzy, środki UE, prywatne
Termin realizacji	Działania ciągłe
Miernik oceny	Liczba inicjatyw, liczba uczestników
Operator	Urząd Gminy i podległe jednostki organizacyjne – placówki oświatowe, AGI, ośrodek kultury, GOPS
Partnerzy	Organizacje pozarządowe, sołectwa, rodzice
Działanie 1.1.2	Bogata oferta zajęć pozalekcyjnych w placówkach oświatowych
Opis działania	Przeprowadzenie badań ankietowych wśród dzieci i młodzieży w zakresie oczekiwań i potrzeb zajęć pozalekcyjnych, zapewnienie środków w Budżecie Gminy, pozyskiwanie środków zewnętrznych – UE, sponsorzy, fundacje na realizację zajęć pozalekcyjnych
Źródła finansowania	Budżet Gminy, środki zewnętrzne – sponsorzy, środki UE
Termin realizacji	Działania ciągłe
Miernik oceny	Liczba zajęć pozalekcyjnych, liczba uczestników
Operator	Placówki oświatowe
Partnerzy	Organizacje pozarządowe
<b>1.2 Program operacyjny/cel operacyjny</b>	<b>Zaspokojenie potrzeb kulturalnych mieszkańców</b>
Działanie 1.2.1	Intensyfikacja udziału mieszkańców w wydarzeniach kulturalnych organizowanych przez Gminę i jednostki organizacyjne gminy
Opis działania	Opracowanie kalendarza wydarzeń kulturalnych, zaangażowanie jednostek pomocniczych i placówek oświatowych Gminy w promocję wydarzeń kulturalnych
Źródła finansowania	Budżet Gminy, środki zewnętrzne, sponsoring
Termin realizacji	Działania ciągłe
Miernik oceny	Liczba mieszkańców uczestniczących w wydarzeniach kulturalnych organizowanych przez jednostki organizacyjne Gminy.
Operator	ADI, Ośrodek Kultury, Biblioteka Gminna
Partnerzy	Placówki oświatowe, sołectwa, organizacje pozarządowe
Działanie 1.2.2	Kultywowanie tradycji, wzmacnianie tożsamości
Opis działania	Kontynuacja i promocja wszelkich działań utrwalających tradycje lokalne. Formy to. Święto plonów, wystawy rękodzielnictwa, produkty lokalne – miody, sery, wypieki, przetwory itp., konkursy tematyczne o charakterze lokalnym,



	zajęcia pozalekcyjne dla młodzieży dotyczące historii Gminy, ważnych osób dla gminy itp., warsztaty międzypokoleniowe.
Źródła finansowania	Budżet gminy, środki zewnętrzne w tym LGD
Termin realizacji	Działania ciągłe
Miernik oceny	Liczba wydarzeń
Operator	AGI, Ośrodek Kultury, Biblioteka Gminna
Partnerzy	Placówki oświatowe, sołectwa, organizacje pozarządowe.
<b>1.3 Program operacyjny/cel operacyjny</b>	<b>Aktywne i zintegrowane społeczeństwo</b>
Działanie 1.3.1	Wdrożenie Inicjatywy lokalnej.
Opis działania	Wdrożenie formy współpracy samorządu lokalnego z mieszkańcami w zakresie realizacji zadań publicznych - podjęcie uchwały, ogłaszanie konkursów na realizację zadań publicznych w oparciu o zapisy ustawy z dnia 24 kwietnia 2003 r. o działalności pożytku publicznego i o wolontariacie
Źródła finansowania	Budżet Gminy
Termin realizacji	2023 - 2030
Miernik realizacji	Kwota środków wydatkowanych z budżetu gminy, ilość i wartość projektów zrealizowanych w roku budżetowym
Operator	Urząd Gminy
Partnerzy	Mieszkańcy - grupy inicjatywne, organizacje pozarządowe, jednostki pomocnicze gminy
Działanie 1.3.2	Tworzenie narzędzi i mechanizmów konsultacji społecznych i komunikacji z mieszkańcami, wspierania NGO
Opis działania	Opracowanie ankiet badających poziom zadowolenia z jakości życia mieszkańców, zbierania bieżących opinii i oczekiwań mieszkańców, popularyzacja e-usług
Źródła finansowania	Budżet gminy, środki zewnętrzne
Termin realizacji	Działania ciągłe
Miernik realizacji	Ilość badań ankietowych, liczba osób korzystających z e-usług
Operator	Urząd Gminy
Partnerzy	Jednostki organizacyjne Gminy
Działanie 1.3.3	Opracowanie koncepcji Smart Village
Opis działania	Wypracowanie efektywnych i niestandardowych rozwiązań miejscowych problemów dzięki innowacyjnemu podejściu. Opracowanie listy projektów, które składać się będą na realizację koncepcji SV, zawierających komponent cyfrowy lub środowiskowy lub klimatyczny. Na podstawie koncepcji SV mieszkańcy będą mieli możliwość ubiegania się o granty na realizację projektów w ramach PROW
Źródła finansowania	LGD Partnerstwo Izerskie- PROW
Termin realizacji	2022
Miernik realizacji	Wypracowana koncepcja
Operator	Urząd Gminy
Partnerzy	Sołectwa, mieszkańcy Gminy
<b>Program operacyjny/cel</b>	<b>Aktywne i zdrowe starzenie się</b>

<b>operacyjny 1.4</b>	
Działanie 1.4.1	Stworzenie punktu dziennego pobytu dla osób starszych i niepełnosprawnych
Opis działania	Zapewnienie osobom starszym i niepełnosprawnym miejsca spotkań, realizacji aktywnych zajęć rekreacyjno-rehabilitacyjnych, prowadzenie warsztatów terapii zajęciowej, zajęć kulturalno-edukacyjnych.
Źródła finansowania	Budżet gminy, zewnętrzne źródła finansowania, środki prywatne
Termin realizacji	2025 - 2030
Miernik oceny	Obiekt, liczba uczestników
Operator	Gmina Stara Kamienica
Partnerzy	GOPS, Rodzinna Przychodnia Lekarska
Działanie 1.4.2	Realizacja programów profilaktyki zdrowotnej
Opis działania	Ogłaszanie konkursów na realizację programów profilaktyki zdrowotnej np. profilaktyki chorób układu krążenia, raka szyjki macicy, profilaktyki osteoporozy, profilaktyki próchnicy zębów u dzieci i młodzieży i inne. Promocja zdrowego stylu życia.
Źródła finansowania	Budżet gminy, środki zewnętrzne – Ministra Zdrowia, UE.
Termin realizacji	2024 - 2030
Miernik oceny	Liczba zrealizowanych programów, liczba osób objętych profilaktyką
Operator	Urząd Gminy
Partnerzy	Placówki medyczne
<b>Program operacyjny/cel operacyjny 1.5</b>	<b>Przeciwdziałanie wykluczeniu społecznemu, cyfrowemu i ekologicznemu</b>
<b>Działanie 1.5.1</b>	<b>Utworzenie Klubu Integracji Społecznej</b>
Opis działania	Klub dla osób zagrożonych wykluczeniem społecznym – długotrwale bezrobotni, bierni zawodowo, niepełnosprawni, uzależnieni – zajęcia z aktywizacji społecznej i zawodowej prowadzone przez specjalistów, tworzenie grup wsparcia
Źródła finansowania	Budżet gminy, środki zewnętrzne
Termin realizacji	2024 - 2030
Miernik oceny	Obiekt, liczba uczestników
Operator	GOPS
Partnerzy	Powiatowy Urząd Pracy, Rodzinna Przychodnia Lekarska
<b>Działanie 1.5.2</b>	<b>Wspieranie procesu kształcenia ustawicznego osób dorosłych</b>
Opis działania	Pomoc władz gminy w organizacji kursów i szkoleń doskonalących oraz przekwalifikowujących dla pracujących i bezrobotnych mieszkańców gminy. Tworzenie programów doszkalających w zakresie nowych technologii, Internetu.
Źródła finansowania	Środki budżetu gminy, środki zewnętrzne
Termin realizacji	2023 - 2030
Miernik oceny	Ilość szkoleń(projektów), liczba osób uczestniczących w szkoleniach
Operator	Urząd Gminy, GOPS

Partnerzy	Organizacje i instytucje zewnętrzne realizujące projekty szkoleniowe
<b>Działanie 1.5.3</b>	<b>Promocja postaw proekologicznych</b>
Opis działania	Edukacja dzieci, młodzieży i dorosłych. Szkolenia, warsztaty, pogadanki. Promocja działań proekologicznych, budowanie współodpowiedzialności za środowisko naturalne. Promocja OZE.
Źródła finansowania	Budżet gminy, środki zewnętrzne, w tym WFOŚ
Termin realizacji	Działanie ciągłe
Miernik oceny	Liczba kampanii informacyjnych
Operator	Urząd gminy
Partnerzy	Placówki oświatowe, WFOŚ
<b>Program operacyjny/cel operacyjny 1.6</b>	<b>Wysoki poziom bezpieczeństwa społeczeństwa</b>
<b>Działanie 1.6.1</b>	<b>Wdrożenie programu „Bezpieczna Gmina”</b>
Opis działania	Szeroko rozumiane kampanie informacyjne na temat bezpieczeństwa mienia, bezpieczeństwa w sieci wśród różnych grup społecznych, w szczególności wśród seniorów, dzieci i młodzieży. Monitorowanie obiektów użyteczności publicznej oraz miejsc narażonych na wandalizm.
Źródła finansowania	Budżet Gminy, zewnętrzne źródła finansowania
Termin realizacji	Działania ciągłe
Miernik oceny	Ilość zrealizowanych kampanii, Ilość (obszar) miejsc objętych monitoringiem.
Operator	Urząd Gminy
Partnerzy	Policja, PSP, OSP, Państwowy Inspektor Sanitarny, Powiatowy Lekarz Weterynarii.
<b>Działanie 1.6.2</b>	<b>Powołanie Straży Gminnej</b>
Opis działania	Powołanie Straży Gminnej na wzór Straży Miejskiej, odpowiedzialnej za bezpieczeństwo mienia gminnego oraz mieszkańców. Do zadań tej służby będzie należało również egzekwowanie przestrzegania przez mieszkańców prawa miejscowego
Źródła finansowania	Budżet Gminy
Termin realizacji	2024 r.
Miernik oceny	Uchwała Rady Gminy powołująca Straż Gminną
Operator	Urząd Gminy
Partnerzy	Rada Gminy, Policja
<b>Program operacyjny/cel operacyjny 1.7</b>	<b>Rozwój gospodarczy</b>
<b>Działanie 1.7.1</b>	<b>Wspieranie rozwoju przedsiębiorczości</b>
Opis działania	Stworzenie i wdrażanie programów pomocowych dla przedsiębiorców
Źródła finansowania	Budżet Gminy
Termin realizacji	2023- 2030
Miernik oceny	Pakiet dla przedsiębiorcy (uchwały podatkowe preferujące

	nowe podmioty, Centrum Informacji Gospodarczej, itp.)
Operator	Urząd Gminy
Partnerzy	Organizacje pracodawców, Rada Gminy
<b>Działanie 1.7.2</b>	<b>Promocja i rozwój turystyki</b>
Opis działania	Rozbudowa systemu informacji o walorach turystycznych Gminy – system tablic informacyjnych przy drogach krajowych, wydanie informatora o sołectwach, bazie agroturystycznej, sieci ścieżek rowerowych, atrakcjach turystycznych, promocja w mediach o zasięgu lokalnym i regionalnym
Źródła finansowania	Budżet Gminy, w tym Fundusz Sołecki, środki zewnętrzne, środki prywatne
Termin realizacji	Działania ciągłe
Miernik oceny	Ilość kampanii informacyjnych, wydawnictwa
Operator	Urząd Gminy
Partnerzy	AGI, Instytucje kultury
<b>Działanie 1.7.3</b>	<b>Wspieranie producentów rolnych, promocja produktów ekologicznych</b>
Opis działania	Współpraca Urzędu Gminy z organizacjami i instytucjami działającymi w sferze rolnictwa w zakresie wdrażania nowoczesnych i bezpiecznych technologii produkcji, organizowanie święta plonów – promowanie osób zasłużonych dla rolnictwa, promowanie lokalnych produktów ekologicznych, dbałość o gminną infrastrukturę służącą rolnikom.
Źródła finansowania	Budżet Gminy, środki zewnętrzne, sponsorzy
Termin realizacji	Działania ciągłe
Miernik oceny	Liczba spotkań, kampanii promujących lokalnych producentów
Operator	UG, Instytucje kultury
Partnerzy	Organizacje i instytucje rolnicze

Źródło: Opracowanie własne w porozumieniu z władzami gminy

Tabela 7 Cel strategiczny 2 Rozwój infrastruktury technicznej i społecznej z poszanowaniem zasad zrównoważonego rozwoju

<b>WYMIAR GOSPODARCZY</b>	
<b>Cel Strategiczny 2</b>	<b>Rozwój infrastruktury technicznej i społecznej z poszanowaniem zasad zrównoważonego rozwoju</b>

**Cel drugi** zakłada, że rozwój gospodarczy Gminy powinien opierać się na zasadach zrównoważonego rozwoju. Oznacza on dążenie do równowagi pomiędzy potrzebami gospodarczymi i wymaganiami ochrony środowiska. Inaczej mówiąc, zapewnienie takiej skali działalności gospodarczej, która nie będzie powodować negatywnych konsekwencji ujawniających się w środowisku. Szczególny wpływ na rozwój Gminy ma również układ komunikacyjny i powiązania drogowe z ośrodkami miejskimi, a jakość i stan infrastruktury technicznej wpływa z kolei na bezpieczeństwo i komfort zamieszkania. Z tego względu cel 2 zawiera 9 celów operacyjnych w zakresie poprawy jakości infrastruktury drogowej, ochrony środowiska, w tym rozbudowy infrastruktury wodociągowo-kanalizacyjnej, poprawy jakości powietrza atmosferycznego m.in. poprzez rozwój alternatywnych źródeł energii, a także spójny rozwój przestrzenny. Powyższe cele operacyjne stanowiąc będą podstawę do realizacji konkretnych działań, które zamieszczono w poniższej tabeli:

Tabela 8 Cel strategiczny 2 i jego cele operacyjne

<b>2. CEL STRATEGICZNY</b>	<b>ROZBUDOWA I MODERNIZACJA INFRASTRUKTURY TECHNICZNEJ I SPOŁECZNEJ Z POSZANOWANIEM ZASAD ZRÓWNOWAŻONEGO ROZWOJU.</b>
<b>2.1 Program operacyjny/cel operacyjny</b>	<b>Rozbudowa i modernizacja infrastruktury drogowej</b>
Działanie 2.1.1	Budowa infrastruktury niezbędnej do rozwoju atrakcyjnie historycznych i turystycznych miejsc: parkingu dostosowanego dla osób niepełnosprawnych w Starej Kamienicy z ciągiem komunikacyjnym i miejscem do wypoczynku w Nowej Kamienicy
Opis działania	Wykonanie 30 miejsc parkingowych (5 dla osób niepełnosprawnych) w Starej Kamienicy, modernizacja drogi w Nowej Kamienicy
Źródła finansowania	Budżet Gminy, budżet Państwa
Termin realizacji	2022
Miernik oceny	Długość( km) zmodernizowanych dróg
Operator	Gmina Stara Kamienica

Partnerzy	brak
Działanie 2.1.2	
Działanie 2.1.2	Modernizacja dróg na terenie Gminy Stara Kamienica
Opis działania	Modernizacja dróg gminnych polegająca na przebudowie dróg o nawierzchni nieulepszanej na drogi asfaltowe lub betonowe, budowa rowów odprowadzających wody deszczowe z dróg i sąsiednich posesji, budowa chodników, parkingów, bezpiecznych przejść
Źródła finansowania	Budżet Gminy, budżet Państwa, środki zewnętrzne – środki UE, lasy państwowe, Fundusz Dróg Samorządowych, TFOGR, POLSKI ŁAD
Termin realizacji	Działania ciągłe
Miernik oceny	Długość (km) zmodernizowanych dróg
Operator	Gmina Stara Kamienica
Partnerzy	Generalna Dyrekcja Dróg Krajowych i Autostrad, Starostwo Powiatowe, Nadleśnictwo Szklarska Poręba
Działanie 2.1.3	
Działanie 2.1.3	Budowa i modernizacja małej architektury drogowej
Opis działania	Budowa przystanków autobusowych, przystani rowerowych i miejsc do wypoczynku
Źródła finansowania	Środki UE, budżet Gminy, budżety zarządców dróg
Termin realizacji	12.2026
Miernik oceny	Liczba obiektów małej architektury drogowej
Operator	Gmina Stara Kamienica
Partnerzy	Zarządcy dróg powiatowych, wojewódzkich, krajowych
Działanie 2.1.4	
Działanie 2.1.4	Modernizacja i rozbudowa sieci oświetlenia drogowego
Opis działania	Rozbudowa oświetlenia ulicznego z wykorzystaniem energooszczędnych lamp oświetleniowych, wykorzystanie OZE do oświetlania lamp, montaż urządzeń do inteligentnego sterowania oświetleniem, modernizacja linii kablowych oraz szaf sterowniczych, rozbudowa oświetlenia o nowe obwody i punkty świetlne, wymiana wyeksploatowanych słupów
Źródła finansowania	Środki unijne na lata 2021 – 2027, środki NFOŚiGW/WFOŚiGW, Fundusz Termomodernizacji i Remontów BGK, budżet Państwa, budżet Gminy, budżet powiatu
Termin realizacji	2022-2030

Miernik oceny	Ilość środków wydatkowanych w danym roku budżetowym
Operator	Gmina Stara Kamienica
Partnerzy	Gminny System Wodociągów i Kanalizacji „Kamienica” Sp. z o.o., Tauron
Działanie 2.1.5	
Działanie 2.1.5	Poprawa bezpieczeństwa na drogach gminnych
Opis działania	Przebudowa, modernizacja i remonty dróg gminnych, bezpieczne przejścia dla pieszych, chodniki, przebudowa skrzyżowań, odwodnienie dróg, zakup sprzętu do zimowego i letniego utrzymania dróg
Źródła finansowania	Budżet Państwa, budżet Gminy, budżety zarządców dróg, środki zewnętrzne-UE
Termin realizacji	2022-2030
Miernik oceny	Długość (km) wybudowanych chodników, ilość przejść dla pieszych(szt), ilość sygnalizacji (szt)
Operator	Gmina Stara Kamienica, Starostwo Powiatowe w Jeleniej Górze, Generalna Dyrekcja Dróg Krajowych i Autostrad
Partnerzy	Budowa chodników, opasek bezpieczeństwa, przejść dla pieszych, montaż sygnalizacji świetlnej
Działanie 2.1.6	
Działanie 2.1.6	Lobbying na rzecz remontów, modernizacji i poprawy bezpieczeństwa dróg powiatowych, wojewódzkich i krajowych
Opis działania	Współpraca z GDDKiA oraz Starosta Karkonoskim w zakresie uzgodnień, wspólnego projektowania i współfinansowania zadań na ciągach komunikacyjnych przebiegających przez teren Gminy
Źródła finansowania	Budżet Państwa, budżet Gminy, budżety zarządców dróg, środki zewnętrzne-UE
Termin realizacji	12. 2027
Miernik oceny	Ilość dróg zmodernizowanych (w km)
Operator	Starostwo Powiatowe w Jeleniej Górze, Generalna Dyrekcja Dróg Krajowych i Autostrad
Partnerzy	Zarząd Dróg Powiatowych i Wojewódzkich, GDDKiA

2.2 Program operacyjny/cel operacyjny	Rozbudowa systemu wodno-kanalizacyjnego na terenie gminy
Działanie 2.2.1	Rozbudowa sieci wodno-kanalizacyjnej w miejscowości Wojcieszycy
Opis działania	Budowa sieci wod – kan w Rybnicy i Barcinku, rozbudowa sieci wod-kan w Wojcieszycach,
Źródła finansowania	Budżet Państwa, budżet Gminy, środki zewnętrzne UE, RFiL, WFOŚiGW, Polski Ład, GSWiK,
Termin realizacji	2023 – 2030
Miernik realizacji	Długość (km) sieci wodociągowej i kanalizacyjnej, ilość przyłączy(szt.)
Operator	Gminny system Wodociągów i Kanalizacji Kamienica Sp, z o.o.
Partnerzy	mieszkańcy, zakłady pracy, Wodnik Jelenia Góra
Działanie 2.2.2	Rozbudowa sieci wodociągowej i kanalizacyjnej w Gminie Stara Kamienica
Opis działania	Budowa sieci kanalizacji sanitarnej i wodociągowej w miejscowościach: Barcinek, Rybnica
Źródła finansowania	Budżet Państwa, budżet Gminy, środki zewnętrzne UE, BGK
Termin realizacji	2022-2024
Miernik realizacji	Długość (km) sieci wodociągowej i kanalizacyjnej, ilość przyłączy(szt)
Operator	Gminny system Wodociągów i Kanalizacji Kamienica Sp, z o.o.
Partnerzy	mieszkańcy, zakłady pracy, Wodnik Jelenia Góra
Działanie 2.2.3	Wspieranie budowy indywidualnych ujęć wody/studnie wiercone
Opis działania	Udzielanie z budżetu gminy dotacji do budowy studni głębinowych.
Źródła finansowania	Budżet Gminy
Termin realizacji	Działania ciągłe
Miernik realizacji	Kwota dotacji, ilość studni głębinowych (szt.)



Operator	Gmina Stara Kamienica
Partnerzy	Mieszkańcy gminy
Działanie 2.2.4	Wspieranie budowy przydomowych oczyszczalni ścieków
Opis działania	Dofinansowanie budowy indywidualnych oczyszczalni ścieków, budowa zbiorczych oczyszczalni ścieków i zbiorników bezodpływowych na terenach o małej gęstości zaludnienia
Źródła finansowania	Budżet Gminy, WFOŚiGW, NFOŚiGW
Termin realizacji	Działania ciągłe
Miernik realizacji	Kwota dotacji, ilość przydomowych oczyszczalni ścieków
Operator	Urząd Gminy
Partnerzy	Mieszkańcy gminy
<b>Program operacyjny/cel operacyjny 2.3</b>	<b>Poprawa stanu wód na terenie Gminy Stara Kamienica</b>
Działanie 2.3.1	Poprawa urządzeń melioracji szczegółowych
Opis działania	Lobbing na rzecz uregulowania stosunków wodnych gruntów rolnych oraz prywatnych nieruchomości, dofinansowanie budowy tzw. Oczek wodnych
Źródła finansowania	Środki WFOŚiGW , środki prywatne, budżet jst
Termin realizacji	Działania ciągłe
Miernik oceny	Ilość urządzeń w szt. (mosty, przepusty), rowy (km)
Operator	Właściciele gruntów
Partnerzy	Państwowe Gospodarstwo Wodne Wody Polskie
Działanie 2.3.2	Odbudowa naturalnej retencji
Opis działania	Lobbing w zakresie poprawy stanu cieków wodnych – renaturyzacji na terenie Gminy
Źródła finansowania	Państwowe Gospodarstwo Wodne Wody Polskie, WFOŚiGW
Termin realizacji	Do 2030
Miernik oceny	Długość cieków wodnych poddanych zabiegom (w km)
Operator	Państwowe Gospodarstwo Wodne Wody Polskie
Partnerzy	Urząd Gminy Stara Kamienica

<b>Program operacyjny/cel operacyjny 2.4</b>	<b>Wspieranie gospodarki niskoemisyjnej</b>
Działanie 2.4.1	Kontynuacja programu „Czyste powietrze”
Opis działania	Wymiana starych pieców tzw. kopciuchów na ekologiczne źródła ogrzewania domów jedno i wielorodzinnych
Źródła finansowania	WFOŚiGW, Ministerstwo Klimatu
Termin realizacji	Działanie ciągłe
Miernik oceny	Liczba wymienionych
Operator	WFOŚiGW
Partnerzy	Urząd Gminy
Działanie 2.4.2	Budowa (w tym zakup niezbędnych urządzeń) infrastruktury służącej wytwarzaniu energii pochodzącej ze źródeł odnawialnych (w tym mikroinstalacji) przez członków karkonoskiego klastra energii
Opis działania	Budowa instalacji fotowoltaicznych przy 4 jednostkach oświatowych na terenie Gminy Stara Kamienica (SP Barcinek - 1 instalacja, SP Wojcieszycy - 2 instalacje, SP Kopaniec - 1 instalacja, Gminne Przedszkole - 1 instalacja)
Źródła finansowania	Środki Regionalnego Programu Operacyjnego dla Dolnego Śląska na lata 2014-2020 i budżetu gminy
Termin realizacji	2022
Miernik oceny	Ilość instalacji – 5 szt.
Operator	Gmina Stara Kamienica
Partnerzy	Lider Projektu: Gmina Stara Kamienica. Partnerzy projektu: Gmina Jeżów Sudecki, Gmina Janowice Wielkie, Gmina Mysłakowice, Gmina Kowary, Gmina Podgórzyn, Gmina Szklarska Poręba, Gmina Piechowice, SPZOZ Mysłakowice, Firma Bioen Maciej Klempouz.
Działanie 2.4.3	Realizacja programów zmierzających do rozbudowy instalacji fotowoltaicznych i farm fotowoltaicznych
Opis działania	Budowa instalacji fotowoltaicznych i farm fotowoltaicznych

Źródła finansowania	Środki własne, środki zewnętrzne
Termin realizacji	2023 - 2030
Miernik oceny	Ilość mikroinstalacji i farm fotowoltaicznych
Operator	Spółka Stara Kamienica Energetyka Odnawialna, Inwestorzy prywatni
Partnerzy	Mieszkańcy, przedsiębiorcy, Gmina Stara Kamienica, Spółki
Działanie 2.4.4	Termomodernizacja budynku Urzędu Gminy w Starej Kamienicy
Opis działania	Wymiana źródła ciepła i działania związane z podniesieniem efektywności energetycznej budynku
Źródła finansowania	Budżet Gminy, budżet Państwa, środki zewnętrzne -UE
Termin realizacji	2023 - 2024
Miernik oceny	Ilość budynków poddanych termomodernizacji -1(szt.)
Operator	Gmina Stara Kamienica
Partnerzy	brak
<b>Program operacyjny/cel operacyjny 2.5</b>	<b>Rozbudowa i modernizacja gminnej infrastruktury sportowo- rekreacyjnej</b>
Działanie 2.5.1	Budowa ścieżek rowerowych
Opis działania	Budowa ścieżki rowerowej łączącej Zakręt Śmierci z Jeziorem Pilichowickim, Budowa odcinka cyclostracy od Goduszyna przez Starą Kamienicę i Nową Kamienicę do Świeradowa
Źródła finansowania	Budżet Państwa, budżet Gminy, środki zewnętrzne UE
Termin realizacji	2025-2030
Miernik oceny	Długość (km) wybudowanych ścieżek
Operator	Gmina Stara Kamienica
Partnerzy	Urząd marszałkowski, ZIT AJ
Działanie 2.5.2	Remont i modernizacja obiektów sportowych w Starej Kamienicy, Wojcieszycach i Rybnicy
Opis działania	Modernizacja szatni na stadionie w Starej Kamienicy, Rybnicy i Wojcieszycach, wykonanie oświetlenia na stadionach w Starej Kamienicy, Rybnicy i Wojcieszycach, wykonanie

	parkingów i monitoringu na www. obiektach. Budowa boiska do siatkówki w Kromnowie.
Źródła finansowania	Budżet Państwa – Ministerstwo Sportu, budżet Gminy, środki zewnętrzne UE
Termin realizacji	2025-2030
Miernik oceny	Ilość zmodernizowanych obiektów sportowych (szt.)
Operator	Gmina Stara Kamienica
Partnerzy	Szkoły, mieszkańcy, rady sołeckie, organizacje pozarządowe, stowarzyszenia
<b>Działanie 2.5.3</b>	
Remont i modernizacja placów zabaw	
Opis działania	Poprawa stanu i funkcjonalności placów zabaw oraz bezpieczeństwa użytkowników
Źródła finansowania	Budżet Państwa, budżet Gminy, środki zewnętrzne UE
Termin realizacji	2025-2030
Miernik oceny	Ilość zmodernizowanych placów zabaw (szt)
Operator	Gmina Stara Kamienica
Partnerzy	Szkoły, mieszkańcy, rady sołeckie
<b>Działanie 2.5.4</b>	
Podnoszenie standardu świetlic wiejskich	
Opis działania	Poprawa stanu i funkcjonalności świetlic, przygotowanie świetlic na wypadek sytuacji awaryjnych.
Źródła finansowania	Budżet Państwa, budżet Gminy, środki zewnętrzne UE
Termin realizacji	2022-2030
Miernik oceny	Ilość wykonanych działań
Operator	Gmina Stara Kamienica
Partnerzy	Sołectwa, mieszkańcy
<b>Działanie 2.5.6</b>	
Stworzenie bazy okołoturystycznej przy zamku w Starej Kamienicy	
Opis działania	Budowa wiat biesiadnych, sceny, muzeum, obiektów pomocniczych, gastronomicznych
Źródła finansowania	Ministerstwo Kultury i Dziedzictwa Narodowego, Konserwator Zabytków, Urząd Marszałkowski, środki zewnętrzne-UE, budżet Państwa, budżet Gminy

Termin realizacji	2022-2030
Miernik oceny	Ilość zrealizowanych projektów (szt.)
Operator	Gmina Stara Kamienica
Partnerzy	NGO
Działanie 2.5.7	Zagospodarowanie turystyczne Zakrętu Śmierci
Opis działania	Lobbing na rzecz zagospodarowania obiektu
Źródła finansowania	Urząd Marszałkowski, środki zewnętrzne-UE, budżet Państwa, budżet Gminy
Termin realizacji	2022-2030
Miernik oceny	Ilość zrealizowanych projektów (szt.)
Operator	Szklarska Poręba
Partnerzy	Gmina Stara Kamienica, inwestorzy prywatni
Działanie 2.5.8	Zagospodarowanie turystyczne szczytu Wysoki Kamień
Opis działania	Lobbing na rzecz zagospodarowania obiektu
Źródła finansowania	środki zewnętrzne-UE, środki prywatnych inwestorów
Termin realizacji	2022-2030
Miernik oceny	Ilość zrealizowanych projektów (szt.)
Operator	inwestorzy prywatni
Partnerzy	Gmina Stara Kamienica, Gmina Szklarska Poręba, Gmina Mirsk
<b>Program operacyjny/cel operacyjny 2.6</b>	<b>Modernizacja bazy oświatowej</b>
Działanie 2.6.1	Budowa szkoły podstawowej w miejscowości Wojcieszycy
Opis działania	Poprawa bazy dydaktycznej szkoły - Budowa obiektu wraz z przedszkolem.
Źródła finansowania	Budżet Państwa, budżet Gminy, BGK
Termin realizacji	2022-2024
Miernik oceny	Liczba wybudowanych obiektów (szt.)
Operator	Gmina Stara Kamienica
Partnerzy	SP Wojcieszycy, Rada Rodziców

Działanie 2.6.2	Budowa (przebudowa/modernizacja) budynku na potrzeby żłobka gminnego
Opis działania	Stworzenie warunków do opieki nad dziećmi do lat 3
Źródła finansowania	Budżet Państwa, budżet Gminy, środki zewnętrzne UE lub MALUCH +
Termin realizacji	2025-2030
Miernik oceny	Wpis do rejestru żłobków
Operator	Gmina Stara Kamienica
Partnerzy	NGO
Działanie 2.6.3	Wzrost poziomu kompetencji i wiedzy dzieci i młodzieży w Gminie Stara Kamienica
Opis działania	Zapewnienie równego dostępu do wysokiej jakości edukacji
Źródła finansowania	Regionalny Programy Operacyjny Województwa Dolnośląskiego , budżet Gminy, budżet Państwa
Termin realizacji	Działania ciągłe
Miernik oceny	Ilość zrealizowanych projektów (szt)
Operator	Gmina Stara Kamienica
Partnerzy	Szkoły, Przedszkole
Działanie 2.6.4	Poprawa dostępu uczniów do innowacyjnych technologii
Opis działania	Zakup nowoczesnego oprogramowania, sprzętu
Źródła finansowania	Program Operacyjny Polska Cyfrowa na lata 2014 – 2020, budżet Państwa, budżet Gminy, środki zewnętrzne
Termin realizacji	Działania ciągłe
Miernik oceny	Ilość zrealizowanych projektów (szt.)
Operator	Gmina Stara Kamienica
Partnerzy	Szkoły, Przedszkole
<b>Program operacyjny/cel operacyjny 2.7</b>	<b>Renowacja zabytków</b>
Działanie 2.7.1	Ratownicze zabezpieczenie zamku w Starej Kamienicy
Opis działania	Kontynuacja prac na zamku w Starej Kamienicy. Zagospodarowanie przedzamcza, dokończenie prac ziemnych

	wokół obiektu. Otwarcie ekspozycji artefaktów wydobytych w trakcie prac.
Źródła finansowania	Ministerstwo Kultury i Dziedzictwa Narodowego, Urząd Marszałkowski, środki zewnętrzne-UE, budżet Państwa, budżet Gminy
Termin realizacji	2024
Miernik oceny	Ilość zrealizowanych projektów (szt.)
Operator	Gmina Stara Kamienica
Partnerzy	Konserwator Zabytków
<b>Działanie 2.7.2</b>	
Działanie 2.7.2	Rewitalizacja zabytkowego kościoła poewangelickiego w Wojcieszycach
Opis działania	przebudowa wnętrza zabytkowego kościoła poewangelickiego ze zmianą sposobu użytkowania
Źródła finansowania	Ministerstwo Kultury i Dziedzictwa Narodowego, Konserwator Zabytków, Urząd Marszałkowski, środki zewnętrzne-UE, budżet Państwa, budżet Gminy
Termin realizacji	2022-2030
Miernik oceny	Ilość zrealizowanych projektów (szt.)
Operator	Gmina Stara Kamienica
Partnerzy	Konserwator Zabytków
<b>Działanie 2.7.3</b>	
Działanie 2.7.3	Wsparcie rewitalizacji Pałacu w Barcinku
Opis działania	Lobbing na rzecz rewitalizacji obiektu
Źródła finansowania	Ministerstwo Kultury i Dziedzictwa Narodowego, Konserwator Zabytków, Urząd Marszałkowski, środki zewnętrzne-UE, budżet Państwa, budżet Gminy
Termin realizacji	2022-2030
Miernik oceny	Ilość zrealizowanych projektów (szt.)
Operator	KOWR
Partnerzy	Gmina Stara Kamienica
<b>Program operacyjny/cel operacyjny 2.8</b>	<b>Modernizacja i rozbudowa infrastruktury poprawiającej bezpieczeństwo mieszkańców</b>

Działanie 2.8.1	„Budowa budynku remizy strażackiej w Rybnicy – etap III
Opis działania	Budowa budynku OSP celem poprawy bezpieczeństwa mieszkańców
Źródła finansowania	Budżet Państwa, budżet Gminy
Termin realizacji	2021-2022
Miernik oceny	Ilość wybudowanych obiektów (szt.)
Operator	Gmina Stara Kamienica
Partnerzy	Jednostki OSP
Działanie 2.8.2	Budowa budynku remizy strażackiej w Wojcieszycach
Opis działania	Budowa budynku OSP celem poprawy bezpieczeństwa mieszkańców
Źródła finansowania	Budżet Państwa, budżet Gminy, środki zewnętrzne, kredyty
Termin realizacji	2025-2030
Miernik oceny	Ilość wybudowanych obiektów (szt.)
Operator	Gmina Stara Kamienica
Partnerzy	Jednostki OSP
Działanie 2.8.3	Modernizacja bazy OSP
Opis działania	Wymiana źródeł ciepła w remizie w Starej Kamienicy, Kopańcu, Kromnowie, termomodernizacja budynku remizy w Chromcu
Źródła finansowania	Mały Strażak, WFOŚiGW budżet Gminy
Termin realizacji	2025
Miernik oceny	Ilość zmodernizowanych obiektów
Operator	Urząd Gminy
Partnerzy	OSP
<b>Program operacyjny/cel operacyjny 2.9</b>	<b>Pozostałe zadania w zakresie gospodarki komunalnej</b>
Działanie 2.9.1	Budowa budynku socjalnego w Kopańcu
Opis działania	Poprawa gospodarki mieszkaniowej, poprawa zasobu mieszkań socjalnych
Źródła finansowania	BGK, budżet Gminy



Termin realizacji	2022-2023
Miernik oceny	Ilość wybudowanych obiektów (szt.)
Operator	Gmina Stara Kamienica
Partnerzy	Podmioty współpracujące (projektanci, firma wykonawcza)
Działanie 2.9.2	
Działanie 2.9.2	Budowa budynku komunalnego w Kopańcu
Opis działania	Poprawa gospodarki mieszkaniowej, poprawa zasobu mieszkań komunalnych
Źródła finansowania	BGK, budżet Gminy
Termin realizacji	2024-2026
Miernik oceny	Ilość wybudowanych obiektów (szt.)
Operator	Gmina Stara Kamienica
Partnerzy	Podmioty współpracujące (projektanci, firma wykonawcza)
Działanie 2.9.3	
Działanie 2.9.3	Budowa Domu Seniora w Kopańcu
Opis działania	Zapewnienie miejsca opieki dla osób starszych
Źródła finansowania	Budżet Gminy, Senior+
Termin realizacji	2025 - 2027
Miernik oceny	Ilość wybudowanych obiektów (szt.)
Operator	Gmina Stara Kamienica
Partnerzy	Podmioty współpracujące (projektanci, firma wykonawcza)
Działanie 2.9.4	
Działanie 2.9.4	Powiększenie cmentarza komunalnego w Starej Kamienicy
Opis działania	Budowa alejek, stworzenie infrastruktury,
Źródła finansowania	Budżet Gminy
Termin realizacji	2022-2024
Miernik oceny	Liczba zrealizowanych projektów (szt.)
Operator	Gmina Stara Kamienica
Partnerzy	Gminny System Wodociągów i Kanalizacji KAMIENICA Sp. z oo.

Źródło: Opracowanie własne w porozumieniu z Władzami Gminy

Tabela 9 Cel strategiczny 3 – Wymiar przestrzenny

WYMIAR PRZESTRZENNY	
Cel strategiczny 3	Przyjazna i funkcjonalna przestrzeń

Źródło: Opracowanie własne

**Cel trzeci** – zakłada zachowanie przyjaznej i funkcjonalnej przestrzeni, która tworzy platformę działalności gminy w zakresie dwóch poprzednich celów. Zarówno działalność w sferze społecznej jak i gospodarczej zasadniczo oddziałuje i kształtuje otaczającą przestrzeń. Dlatego też mądrze prowadzona polityka władz zakłada, iż planowanie przestrzenne winno być pierwotne względem pozostałych działań. Ustawa o samorządzie gminnym wymienia ład przestrzenny na pierwszym miejscu w katalogu zadań gminy. Ostatecznie przestrzeń decyduje o jakości życia wspólnoty samorządowej, zachowując równowagę pomiędzy zasobami przyrody a działalnością człowieka. W niniejszym procesie planowania strategicznego założono dwa cele operacyjne wraz z poszczególnymi działaniami, których realizacja przyczyni się do osiągnięcia zaplanowanego trzeciego celu strategicznego. Tak jak w planowaniu poprzednich celów strategicznych i operacyjnych kierowano się ustaleniami wynikającymi z diagnozy oraz wynikami badań ankietowych.

Tabela 10 Cel strategiczny 3 Przyjazna i funkcjonalna przestrzeń i jego cele operacyjne

3.CEL STRATEGICZNY	<b>III. PRZYJAZNA I FUNKCJONALNA PRZESTRZEŃ</b>
3.1Program operacyjny/cel operacyjny	<b>Gospodarowanie przestrzenią gminy w oparciu o aktualne dokumenty kształtowania i prowadzenia polityki przestrzennej Gminy.</b>
Działanie 3.1.1	Rozwój zabudowy mieszkaniowej: kontrolowany, harmonijny i spójny z rozwojem infrastruktury podstawowej

Opis działania	Rozwój zabudowy mieszkaniowej z zachowaniem ładu przestrzennego. Wskazanie w głównych dokumentach kształtowania i prowadzenia polityki przestrzennej gminy (Studium uwarunkowań i kierunków zagospodarowania przestrzennego oraz miejscowe plany zagospodarowania przestrzennego) terenów pod zabudowę mieszkaniową jednorodzinną i wielorodzinną. Opracowanie planów budowy infrastruktury (sieć wodociągowa, sieć kanalizacyjna, sieć gazowa, drogi) na tych terenach.
Źródła finansowania	Budżet Gminy
Termin realizacji	Działania ciągłe
Miernik oceny	% powierzchni gminy objęty miejscowymi planami zagospodarowania przestrzennego
Operator	Urząd Gminy
Partnerzy	Inwestorzy prywatni i instytucjonalni, podmioty gospodarcze
Działanie 3.1.2	Aktualizacja dokumentów w zakresie zagospodarowania przestrzennego
Opis działania	Okresowa ocena przyjętych przez Radę Gminy i obowiązujących na terenie gminy dokumentów kształtujących ład przestrzenny.
Źródła finansowania	Budżet Gminy
Termin realizacji	W miarę potrzeby
Miernik oceny	Liczba dokumentów poddanych ocenie aktualności
Operator	Urząd Gminy
Partnerzy	Biura urbanistyczne
Działanie 3.1.3	Opracowanie bilansu terenów przeznaczonych pod zabudowę, na potrzeby budowy obiektów o charakterze rekreacyjno - pobytowym,
Opis działania	w zależności od wyników bilansu: przewidywania dotyczące lokalizacji nowej zabudowy z podziałem na funkcje
Źródła finansowania	Budżet gminy
Termin realizacji	W miarę potrzeb/ aktualizacja MPZP
Miernik oceny	Opracowany bilans (MPZP)
Operator	Urząd Gminy

Partnerzy	Biura urbanistyczne
Działanie 3.1.4	Ochrona ładu przestrzennego poszczególnych miejscowości oraz zachowanie historycznych układów urbanistycznych oraz wartości zabytkowych obiektów sakralnych, historycznych układów wiejskich i innych.
Opis działania	Dokonanie pełnej inwentaryzacji urbanistycznej historycznych części miejscowości, obiektów sakralnych i innych -opracowanie założeń zachowania i ścisłej ochrony ładu przestrzennego na terenie gminy Stara Kamienica oraz ochrony historycznych układów wiejskich. Nadanie Starej Kamienicy charakteru zbliżonego do małego miasteczka.
Źródła finansowania	Budżet Gminy
Termin realizacji	Do 2030
Miernik oceny	Liczba opracowań
Operator	Urząd Gminy
Partnerzy	Właściciele nieruchomości, podmioty gospodarcze jednostki organizacyjne gminy.
Działanie 3.1.5	Ochrona stref z intensywnie rozwiniętą funkcją rolniczą
Opis działania	Ochrona planistyczna najlepszych jakościowo gleb, ograniczona możliwość zabudowy mieszkaniowej i innej zabudowy nie związanej z rolnictwem.
Źródła finansowania	Budżet Gminy
Termin realizacji	Działanie ciągle
Miernik oceny	powierzchnia strefy, dla której zachowano jej rolniczy charakter
Operator	Urząd Gminy
Partnerzy	WODR
Działanie 3.1.6	Gospodarcze wykorzystanie strefy z ekstensywnie zagospodarowaną funkcją leśną, przyrodniczą – obszary chronione i o potencjale turystycznym
Opis działania	Wykorzystanie potencjału turystycznego tkwiącego w przestrzeni przyrodniczej i kulturowej Gminy Stara Kamienica, poprzez rozbudowę nieuciążliwej infrastruktury turystycznej,

	m. in. międzygminnych tras rowerowych, konnych tras rekreacyjnych, miejsc postojowych, itp. Wypracowanie systemu wsparcia dla inwestorów w sferze turystyki, opracowanie Strategii Rozwoju Turystyki dla Gminy Stara Kamienica.
Źródła finansowania	Budżet Gminy, zewnętrzne źródła finansowania
Termin realizacji	Do 2030
Miernik oceny	Opracowanie Strategii Rozwoju Turystyki, system preferencji dla inwestorów w branży turystycznej.
Operator	Urząd Gminy
Partnerzy	Inwestorzy prywatni
<b>3.2 Program operacyjny/cel operacyjny</b>	<b>Polityka przestrzenna gminy oparta na zasadzie zrównoważonego rozwoju.</b>
Działanie 3.2.1	Projektowanie rozwiązań w przestrzeni publicznej w nawiązaniu do idei Nowej Urbanistyki: stworzenie przestrzeni publicznych przyjaznych dla ludzi, zapewnienie godnych warunków mieszkaniowych, promocja zdrowia i egzystowania w zgodzie z naturą. Ochrona walorów środowiska naturalnego.
Opis działania	Urządzanie terenów zielonych, mała architektura parkowa, miejsca wypoczynku i pikników rodzinnych, elementy ścieżek zdrowia, place zabaw dla dzieci, siłownie zewnętrzne, zagospodarowanie linii brzegowej Jeziora Pilichowickiego, ścieżki edukacyjne.
Źródła finansowania	Budżet Gminy, środki zewnętrzne, w tym UE
Termin realizacji	Działanie ciągłe
Miernik realizacji	Liczba wdrożonych rozwiązań, nowych miejsc rekreacyjno-wypoczynkowych
Operator	Urząd Gminy
Partnerzy	Lasy Państwowe, NGO.
Działanie 3.2.2	Działania dotyczące utrzymania istniejącej infrastruktury technicznej gminy oraz obiektów, w tym sektora usług, handlu i rzemiosła

Opis działania	Bieżące remonty i modernizacje istniejącej infrastruktury technicznej
Źródła finansowania	Budżet Gminy
Termin realizacji	Działania ciągłe
Miernik realizacji	Liczba wyremontowanych obiektów
Operator	Urząd Gminy, podmioty gospodarcze
Partnerzy	prywatni właściciele sektora usług
Działanie 3.2.3	Planowanie i zagospodarowanie przestrzenne obszarem aktywnej partycypacji mieszkańców
Opis działania	Koncepcje zagospodarowania przestrzeni publicznej oraz opracowanie strategii odnowy miejscowości, z wykorzystaniem konsultacji społecznych i aktywnym włączeniem mieszkańców sołectw. Zapewnienie płaszczyzny wymiany doświadczeń, formułowania oczekiwań i potrzeb dla „starych” i „nowych” mieszkańców gminy.(Smart Willage)
Źródła finansowania	Budżet gminy, środki zewnętrzne
Termin realizacji	Działanie ciągłe
Miernik realizacji	Liczba sołectw dla których opracowano koncepcje zagospodarowania przestrzeni publicznej
Operator	Urząd Gminy
Partnerzy	Sołectwa, organizacje pozarządowe, mieszkańcy
Działanie 3.2.4	Tereny rekreacyjne (parki, stawy, skwery, oczka wodne) z roślinami miododajnymi istotnym elementem przestrzeni publicznej.
Opis działania	Nasadzenia roślin miododajnych z upowszechnieniem informacji o przedsięwzięciu.
Źródła finansowania	Budżet Gminy, zewnętrzne źródła finansowania
Termin realizacji	Działanie ciągłe
Miernik realizacji	liczba utworzonych nowych terenów rekreacyjnych
Operator	Urząd Gminy
Partnerzy	Sołectwa, organizacje pozarządowe, mieszkańcy
Działanie 3.2.5	Polityka przestrzenna narzędziem ochrony środowiska

	przyrodniczego gminy.
Opis działania	Wykorzystanie odnawialnych źródeł energii oraz integrowany system zbierania i dystrybucji wody opadowej jako elementy oddziaływania na środowisko naturalne.
Źródła finansowania	Budżet Gminy, środki prywatne
Termin realizacji	Działania ciągłe
Miernik oceny	liczba dokumentów / decyzji z zakresu planowania i zagospodarowania przestrzennego uwzględniająca rozwiązania z zakresu ochrony środowiska w tym zakładających zastosowanie OZE.
Operator	Urząd Gminy
Partnerzy	Inwestorzy instytucjonalni i prywatni, podmioty gospodarcze.

*Źródło: Opracowanie własne*

### 3. MODEL STRUKTURY FUNKCJONALNO-PRZESTRZENNEJ GMINY STARA KAMIENICA, USTALENIA I REKOMENDACJE W ZAKRESIE KSZTAŁTOWANIA I PROWADZENIA POLITYKI PRZESTRZENNEJ<sup>4</sup>

Gospodarka przestrzenna jest tym elementem polityki rozwoju gminy, który integruje terytorialnie różne działania i projekty o charakterze sektorowym. Nieprzypadkowo więc, „ład przestrzenny” znajduje się na samym początku rozbudowanego katalogu zadań publicznych gminy, wymienionych w art. 7 ustawy z dnia 8 marca 1990 r. o samorządzie gminnym.

Nowe wyzwania dla lokalnej polityki przestrzennej wynikają także z krajowych regulacji planistycznych. W 2015 r. do ustawy z dnia 27 marca 2003 r. o planowaniu i zagospodarowaniu przestrzennym wprowadzone zostały nowe wymogi w zakresie obowiązku racjonalizacji zasobu planowanych terenów inwestycyjnych i powiązania ich rozmieszczenia z dostępem do infrastruktury publicznej.

Atutem Gminy Stara Kamienica w zakresie gospodarowania przestrzenią, jest fakt, iż oprócz zaktualizowanego Studium Uwarunkowań i Kierunków Zagospodarowania Przestrzeni posiada Miejscowe Plany Zagospodarowania Przestrzennego dla niemal 100% swojej powierzchni. Tak więc realizacja celów, zarówno w sferze społecznej jak i gospodarczej jest już podporządkowana zapisom dokumentów planistycznych dotyczących gospodarki

<sup>4</sup> Opracowano na podstawie Studium Uwarunkowań i Kierunków Zagospodarowania Przestrzennego Gminy Stara Kamienica (Ujednolicony tekst Studium Załącznik nr 1 do uchwały Nr XLII.278.2018 Rady Gminy Stara Kamienica z dnia 31 stycznia 2018 r. )

przestrzennej, z założeniem, iż w okresie objętym Strategią wzajemne relacje pomiędzy tymi dokumentami w wyniku monitoringu poddawane będą ewaluacji/aktualizacji.

Nawiązując więc do zapisów SUIKZP w tej części przytoczone zostaną jedynie najważniejsze aspekty warunkujące rozwój Gminy. Zasadniczą kwestią, od której zależy gospodarka przestrzenna jest struktura użytkowania gruntów, która w Gminie Stara Kamienica przedstawia się następująco:

Tabela 11 Struktura użytkowania gruntów w Gminie Stara Kamienica

Lp.	Rodzaj użytkowania	ha	%
1.	Użytki rolne	6 338	57,00
2.	Lasy i zadrzewienia	4 151	38,00
3.	Wody	37	0,03
4.	Tereny osiedlowe i komunikacyjne	217	2,00
5.	Nieużytki	303	2,70
	<b>Ogólna powierzchnia Gminy</b>	<b>11 046</b>	<b>100,00</b>

Źródło: Studium Uwarunkowań i Kierunków Zagospodarowania Przestrzennego Gminy Stara Kamienica

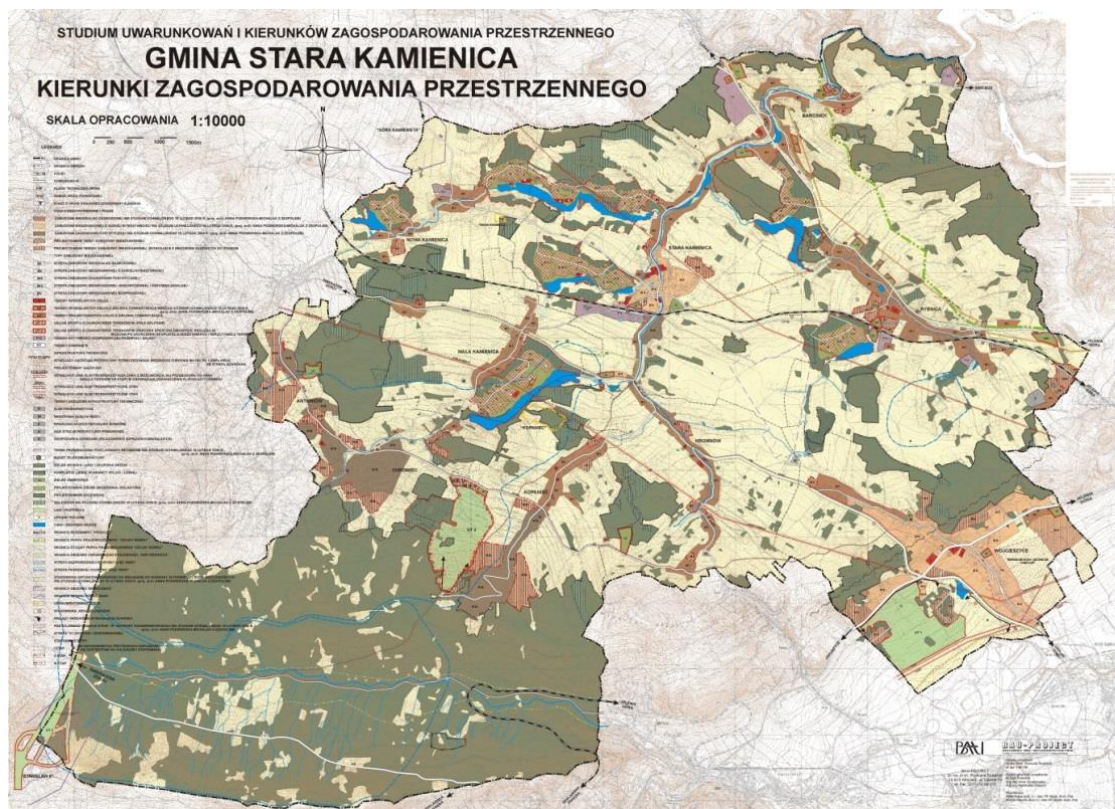
Dominujące w strukturze grunty rolne (57%) oraz tereny leśne (38%), przy niewielkim udziale terenów osiedlowych i komunikacyjnych decydują o sposobie prowadzenia gospodarki przestrzennej w Gminie. Poniżej przedstawiono ogólne rekomendacje zawarte w SUIKZP dla Gminy Stara Kamienica.

*Ze względu na istniejące uwarunkowania – położenie na przedgórzu Gór Izerskich i Karkonoszy oraz strukturę użytkowania gruntów, dominującą funkcją w gminie pozostaje turystyka, wypoczynek i rekreacja oraz rolnictwo. Charakter typowo turystyczno - rolniczy zostaje utrzymany w większości miejscowości (sołectw) Gminy Stara Kamienica. Na terenie gminy należy dążyć do osiągnięcia wielofunkcyjnej struktury przestrzenno – gospodarczej wsi. Zwłaszcza postuluje się podjęcie działań zmierzających do zmiany charakteru zagospodarowania wsi Stara Kamienica. Należy dążyć do nadania tej miejscowości charakteru zbliżonego do małego miasteczka. W tym celu należy podkreślić centrum miejscowości sposobem zagospodarowania, jakością przestrzeni publicznej oraz detalu urbanistycznego i architektonicznego. Poprawie musi ulec także jakość przestrzeni publicznej poza centrum poprzez np. modernizację nawierzchni dróg i chodników, uporządkowanie terenów zielonych i wprowadzenie elementów małej architektury. Należy także propagować rozwój pozarolniczych działalności gospodarczych. Na terenie gminy wprowadza się zespoły zabudowy mieszkaniowej o niskiej intensywności, powiązane przestrzennie z systemem zbiorników małej retencji wodnej. Projektuje się również system terenów zielonych w celu wzbogacenia środowiska przyrodniczego, a także system retencji wodnej i ochrony przeciwpowodziowej oraz przeciwozyjnej. Zakłada się umiarkowany rozwój przestrzenny gminy z zachowaniem i pogłębieniem istniejących podziałów funkcjonalnych zgodnie ze „Studium*



uwarunkowań i kierunków zagospodarowania przestrzennego gminy Stara Kamienica” autorstwa arch. Anny Podworskiej – Michalak z zespołem projektowym.<sup>5</sup>

Źródło: <https://starakamienica.bip.net.pl/>



Rycina 6 Gmina Stara Kamienica - kierunki zagospodarowania przestrzennego

### **Cele strategiczne rozwoju przestrzenno - gospodarczego Gminy Stara Kamienica**

Kreowanie wielofunkcyjnej struktury przestrzenno – gospodarczej w Gminie Stara Kamienica wymaga realizacji przyjętych celów strategicznych, dotyczących rozwoju:

- turystyki,
- mieszkalnictwa rekreacyjnego i pobytowego nie związanego z rolnictwem,
- usług i przetwórstwa,
- dużych gospodarstw rolnych,
- małych wyspecjalizowanych gospodarstw rolnych i mieszkalnictwa zagrodowego,
- terenów zieleni wysokiej (leśnych i urządzonych),

<sup>5</sup> Studium Uwarunkowań i Kierunków Zagospodarowania Przestrzennego Gminy Stara Kamienica (Ujednolicony tekst Studium Załącznik nr 1 do uchwały Nr XLII.278.2018 Rady Gminy Stara Kamienica z dnia 31 stycznia 2018 r. )

- terenów wód otwartych (zbiorniki retencyjne z funkcją turystyczno– rekreacyjną),
- infrastruktury (budowa i remonty dróg, kanalizacji, sieci gazowej itp.),
- prac nad rewitalizacją wartości historyczno – kulturowych (zachowanie tożsamości miejsca).

Rozwój usług i przetwórstwa przewiduje się w zasadzie każdym sołectwie gminy Stara Kamienica. Usługi handlowe często stanowiąc mogą tzw. usługi wbudowane w parterach budynków mieszkalnych lub na działkach wydzielonych. Nieuciążliwe zakłady przetwórstwa rolno – spożywczego lokalizowane są głównie na terenach byłych PGR-ów.

Szczególnie ważnym strategicznym celem gminy jest rozwój terenów pod budownictwo rekreacyjno – pobytowe na najbardziej atrakcyjnych terenach o południowym nachyleniu stoków w pobliżu zbiorników wodnych, stanowiących system retencyjno – przeciwpowodziowy oraz w otoczeniu istniejącej i projektowanej zieleni wysokiej leśnej i urządzonej – parkowej. Podobnie ważnym celem strategicznym dla Gminy jest kompleksowa rewitalizacja obiektów historycznych i obiektów budowanych przed drugą wojną światową. Rewaloryzacja tych obiektów oraz ich otoczenia ma podstawowe znaczenie dla pokreślenia korzystnego wizerunku gminy, który jest niezbędny dla zainteresowania inwestorów, posiadających kapitał istotny dla rozwoju Gminy Stara Kamienica. Realizacja wymienionych kolejno strategicznych celów rozwoju przestrzenno – gospodarczego Gminy Stara Kamienica pociąga za sobą bardziej szczegółowe działania.

### **Główne cele rozwoju przestrzenno – gospodarczego Gminy Stara Kamienica**

Główne cele rozwoju są pochodną celów strategicznych.

W dziedzinie turystyki i wypoczynku cele główne obejmują działania związane z ochroną walorów środowiska naturalnego oraz podniesieniem jej walorów estetycznych poprzez remonty i modernizacje istniejącej substancji, doposażenie w usługi i uatrakcyjnienie przestrzeni publicznej.

W dziedzinie usług i przetwórstwa główne cele rozwoju obejmują:

- wzrost ilości usług handlu hurtowego i detalicznego oraz usług pokrewnych,
- wzrost i rozwój nieuciążliwego przemysłu przetwórczego i drobnej wytwórczości,
- wzrost ilości drobnej wytwórczości i usług zlokalizowanych w budynkach mieszkalnych tzw. usług wbudowanych.

W dziedzinie rolnictwa wielkoobszarowego główne cele rozwoju obejmują reaktywowanie dużych gospodarstw rolnych, zarówno prywatnych, jak i reprezentujących inne formy własności.

Rolnictwo o mniejszych areałach wymaga specjalistycznych upraw i rewitalizacji zabudowy tzw. zagrodowej.

W dziedzinie mieszkalnictwa głównym celem rozwoju jest budowa osiedli i budynków o charakterze rekreacyjno – pobytowym, zarówno na dużych działkach powyżej 1 500 m<sup>2</sup>, jak i na mniejszych.

Do głównych celów rozwoju należy także zagospodarowanie terenów zieleni poprzez dolesienia i zakładanie terenów parkowych, a także zakładanie zieleni wysokiej izolacyjnej i śródpolnej, chroniącej obszary rolne przed degradacją.

W dziedzinie tworzenia ekosystemów zieleni i wód otwartych do głównych celów rozwoju zalicza się budowa dużych, średnich i małych zbiorników wodnych, które odgrywają bardzo ważną, prorozwojową rolę w budownictwie rekreacyjno – pobytowym. Zbiorniki te, oprócz funkcji rekreacyjnej podnoszącej walory otoczenia i wartość terenów, pełnią rolę zbiorników retencyjnych i co najważniejsze, pełnią rolę ochrony przeciwpowodziowej w ograniczeniu tzw. pierwszej fali uderzeniowej.

W dziedzinie infrastruktury głównymi celami są: budowa i remonty dróg oraz budowa systemu ciągów konno – rowerowych i pieszych. Niezbędny jest także rozwój infrastruktury technicznej, szczególnie dotyczący gospodarki ściekowej oraz gazownictwa dla celów grzewczych, co ograniczy zanieczyszczenie atmosfery zwłaszcza terenów chronionych.

W odniesieniu do rewitalizacji i rewaloryzacji wartości historyczno – kulturowych gminy Stara Kamienica główne cele będą stanowić działania dotyczące zachowania historycznych układów urbanistycznych oraz zachowania wartości zabytkowych obiektów sakralnych i innych.

Realizacja inwestycji polegającej na budowie lotniska, lądowiska, innego miejsca przystosowanego do startów i lądowań statków powietrznych wraz z terenami przyległymi na obszarze obrębu Kromnów, Rybnica, Stara Kamienica i Wojcieszycy ma szansę aktywizować gminę pod względem turystyczno-hotelarskim, może stać się bazą noclegowo-wypadową dla mieszkańców nie tylko Dolnego Śląska, ale całej Polski, szczególnie w okresie zimowym.

Polityka przestrzenna gminy powinna skupiać się na kilku zasadniczych aspektach związanych z potencjałami obszaru.

#### **Rekomendacje dla polityki przestrzennej Gminy Stara Kamienica brzmią następująco:**

- Aktualizowanie miejscowych planów zagospodarowania przestrzennego począwszy od obszarów cechujących się najintensywniejszymi zmianami użytkowania.
- Zrównoważone gospodarowanie przestrzenią – w szczególności w zakresie przeznaczania terenów pod zabudowę mieszkaniową poprzez zapobieganie szkodliwego oddziaływania człowieka na terenach cennych przyrodniczo.

- Kierowanie się zasadami ładu przestrzennego w planowaniu przestrzeni w aspekcie estetycznym, społecznym, gospodarczym, środowiskowym i funkcjonalnym.
- Zapewnienie spójności w planowaniu przestrzennym w układzie horyzontalnym: uwzględnienie i konsultowanie dokumentów planistycznych sąsiednich gmin w celu zapewnienia ciągłości struktur przestrzennych.
- budowanie poparcia społecznego w gospodarowaniu przestrzenią – prowadzenie jawnych i dostępnych dla mieszkańców konsultacji społecznych w zakresie planowania inwestycji, opracowywania dokumentów planistycznych.
- Racjonalne gospodarowanie gruntami pod zabudowę mieszkaniową w celu ograniczenia przeszacowania bilansu potrzeb terenowych oraz kontrolowania z wyprzedzeniem rozwoju infrastruktury, w tym przede wszystkim infrastruktury drogowej, wodnej i kanalizacyjnej.

#### 4. SPÓJNOŚĆ KIERUNKÓW ROZWOJU GMINY Z KIERUNKAMI WYNIKAJĄCYMI ZE STRATEGII ROZWOJU WOJEWÓDZTWA DOLNOŚLĄSKIEGO.

Strategia Rozwoju Gminy Stara Kamienica na lata 2022-2030 została opracowana zgodnie z obowiązującymi dokumentami wyższego rzędu, a jej założenia i cele wpisują się w cele Strategii Rozwoju Województwa Dolnośląskiego 2030.

*Strategia Rozwoju Województwa Dolnośląskiego 2030 jest podstawowym narzędziem polityki rozwoju regionalnego województwa dolnośląskiego. Stanowi koncepcję wieloletniego i wieloaspektowego rozwoju Dolnego Śląska, odzwierciedlającą w szczególności preferencje i oczekiwania regionalnej społeczności, wykorzystująca w optymalnym zakresie rozwojowe możliwości i szanse.*

*Wizję przyszłościowego rozwoju regionu określono w dość ogólnej, lecz adekwatnej do powszechnie ujawnianych oczekiwań formie jako: Dolny Śląsk 2030 regionem równomiernego rozwoju, regionem przyjaznym, nowoczesnym i konkurencyjnym. Jej osiągnięciu służyć będzie realizacja celu nadrzędnego, którym jest harmonijny rozwój regionu i wysoka jakość życia dolnośląskiej społeczności oraz przyporządkowanych mu pięciu celów strategicznych<sup>6</sup>.*

Poniżej wybrano cele strategiczne i operacyjne oraz przedsięwzięcia strategiczne SRWD2030, w które wpisują się cele strategiczne i operacyjne oraz poszczególne działania określone w Strategii Rozwoju Gminy Stara Kamienica na lata 2022-2030:

##### **1. Efektywne wykorzystanie gospodarczego potencjału regionu;**

##### **1.1. Wspieranie endogenicznych potencjałów gospodarczych subregionów**

##### **1.1.3. Wzmocnienie roli MŚP, w tym firm rzemieślniczych i rodzinnych w aktywizacji gospodarczej subregionów.**

---

<sup>6</sup> Strategia Rozwoju Województwa Dolnośląskiego 2030

1.1.5. Promowanie regionu jako atrakcyjnego miejsca dla turystyki, wypoczynku i poprawy stanu zdrowia

**1.4. Wspieranie rozwoju i rewitalizacja zdegradowanych obszarów wiejskich i miejskich**

1.4.3. Wspieranie działań na rzecz rewitalizacji zabytkowych zespołów urbanistycznych i najcenniejszych obiektów architektury.

## **2. Poprawa jakości i dostępności usług publicznych;**

**2.1. Poprawa stanu i dostępności regionalnej infrastruktury technicznej.**

2.1.1. Wspieranie działań zwiększających dostępność do źródeł wody oraz infrastruktury odprowadzania i oczyszczania ścieków.

**2.2. Rozwój i modernizacja regionalnej infrastruktury publicznej z uwzględnieniem potrzeb osób z niepełnosprawnościami i starszych.**

2.2.1. Wspieranie inwestycji w infrastrukturę sportowo-rekreacyjną.

2.2.2. Zapewnienie opieki dziennej oraz edukacji dzieciom poprzez wsparcie budowy/rozbudowy żłobków i przedszkoli.

2.2.3. Rozwój i dostosowanie infrastruktury publicznej do uwarunkowań społeczno-demograficznych, w szczególności do potrzeb osób z niepełnosprawnościami, słabszych i starszych.

**2.3. Rozwój i doskonalenie usług publicznych.**

2.3.1. Podejmowanie działań w celu podniesienia poziomu bezpieczeństwa osobistego i publicznego.

2.3.3. Podejmowanie działań dla poprawy dostępności i podniesienia jakości świadczeń zdrowotnych oraz na rzecz ograniczenia zachorowalności mieszkańców regionu.

2.3.4. Podejmowanie działań na rzecz upowszechniania i poprawy dostępności do kultury.

## **3. Wzmocnienie regionalnego kapitału ludzkiego i społecznego;**

**3.1. Kształtowanie postaw obywatelskich**

3.1.5. Podejmowanie działań na rzecz aktywności społeczności lokalnych i rozwoju lokalnego, ze szczególnym uwzględnieniem środowisk zmarginalizowanych.

**3.2. Wzrost społecznej integracji**

3.2.1. Rozwój infrastruktury służącej integracji społecznej i zawodowej.

3.2.2. Wsparcie działań na rzecz osób wykluczonych lub zagrożonych wykluczeniem społecznym.

3.2.3. Podejmowanie działań na rzecz zwiększenia udziału i roli kobiet na rynku pracy oraz w życiu publicznym.

3.2.4. Wsparcie działań na rzecz rozwijania sieci mieszkań chronionych i wspomaganych.

**3.3. Doskonalenie regionalnego i lokalnych rynków pracy.**

3.3.2. Wspieranie i pobudzanie aktywności zawodowej mieszkańców regionu.

3.6. Kształtowanie postaw prozdrowotnych, prosportowych i proekologicznych.

3.6.4. Wspieranie działań na rzecz kształtowania postaw proekologicznych.

#### **4. Odpowiedzialne wykorzystanie zasobów i ochrona walorów środowiska naturalnego i dziedzictwa kulturowego;**

4.1. Poprawa stanu środowiska.

4.1.1. Działania w zakresie zwalczania źródeł niskiej emisji, szczególnie w uzdrowiskach.

4.2. Racjonalne wykorzystanie walorów i zasobów środowisk.

4.2.3. Prowadzenie działań na rzecz rozwoju systemu obszarów cennych przyrodniczo i efektywnej ochrony wartości krajobrazu.

4.2.4. Wzmocnienie potencjału uzdrowiskowego i turystycznego, w tym rozwój nowych gałęzi turystyki.

4.2.5. Wspieranie działań na rzecz racjonalnej gospodarki zasobami wód powierzchniowych i podziemnych, w tym zapewnienia odpowiedniej jakości wód.

4.3. Ochrona przed klęskami żywiołowymi.

4.3.4. Doskonalenie metod szkolenia służb i innych podmiotów ratowniczych oraz poprawa ich wyposażenia w sprzęt ratowniczy.

4.4. Wspieranie produkcji energii ze źródeł odnawialnych oraz wspieranie bezpieczeństwa energetycznego.

4.4.1. Wykorzystanie potencjału energetyki konwencjonalnej, wsparcie energetyki sieciowej, rozproszonej, kogeneracji i klastrów energii.

4.4.3. Podejmowanie działań na rzecz oszczędności zużycia energii oraz poprawy efektywności jej wykorzystania.

4.4.5. Wspieranie i udostępnianie zintegrowanych działań służących ochronie dziedzictwa kulturowego i jego promocji.

4.4.6. Wsparcie zagospodarowywania i udostępnienia na cele turystyki lub kultury najważniejszych obiektów zabytkowych oraz miejsc historycznych o znaczeniu ponadregionalnym.

#### **5. Wzmocnienie przestrzennej spójności regionu.**

5.1. Rozwój regionalnej sieci transportowej

5.1.1. Modernizacja i rozbudowa systemu dróg na terenie województwa, w szczególności obejmująca budowę dróg szybkiego ruchu łączących Wrocław z południem województwa, budowę obwodnic miejscowości oraz budowę i modernizację przepraw mostowych w regionie.

5.1.4. Rozwój transportu powietrznego.

5.1.10. Rozwój sieci dróg rowerowych.

5.3.2. Rozwój współpracy transgranicznej.

## 5. SYSTEM WDRAŻANIA I REALIZACJI, MONITORING I EWALUACJA STRATEGII

Podmiotami zaangażowanymi w proces wdrażania, monitorowania i ewaluacji Strategii Rozwoju Gminy Stara Kamienica oraz pełniącymi określone w nim role będą:

– Wójt Gminy:

- odpowiada za wdrażanie Strategii Rozwoju Gminy;
- wyznacza Opiekuna Strategii;

– Rada Gminy:

- analizuje postępy wdrażania Strategii;
- akceptuje sprawozdania z realizacji Strategii;
- analizuje i zatwierdza wnioski o aktualizację Strategii;
- uwzględnia zadania zaplanowane do realizacji przy przyjmowaniu budżetu gminy oraz wieloletnich planów inwestycyjnych.

– Opiekun Strategii:

- pełni funkcje koordynacyjne wobec pozostałych Partnerów/Operatorów;
- mobilizuje zasoby na rzecz realizacji działań zapisanych w Strategii;
- upowszechnia założenia Strategii wśród mieszkańców Gminy;
- koordynuje przygotowanie okresowych sprawozdań z realizacji Strategii;
- rekomenduje wprowadzenie zmian do Strategii;
- inicjuje realizację poszczególnych działań.

– Operatorzy realizacji Strategii tj. poszczególne komórki Urzędu Gminy Stara Kamienica oraz jednostki organizacyjne Gminy Stara Kamienica:

- realizują poszczególne działania działań;
- przekazują informację o stopniu realizacji zadań do Opiekuna Strategii oraz sporządzają statystyki i dane pomocne w procesie monitorowania;
- zgłaszają wnioski do zmian w Strategii

### **Monitoring i ewaluacja Strategii**

Celem systemu monitorowania Strategii jest weryfikacja skuteczności działań określonych w ramach celów strategicznych i operacyjnych ujętych w dokumencie. Monitoring pozwoli sprawdzić, czy Strategia jest wdrażana zgodnie z planem. Tym samym monitoring realizacji Strategii prowadzony będzie w odniesieniu do wskaźników produktów i rezultatów mających swoje źródło w efektach poszczególnych zadań, uwzględnionych w planowanych działaniach.

**Monitoring Strategii, w tym osiągniętych wskaźników odbywać się będzie co trzy z lata**

**- sprawozdanie do 30 czerwca w roku następującym po zakończeniu**

**trzeciego roku realizacji.**

W celu przeprowadzenia monitoringu, jednostki organizacyjne gminy oraz komórki urzędu odpowiedzialne za realizację poszczególnych zadań przekazują Opiekunowi Strategii informację na temat aktualnych wartości wskaźników oraz napotkanych/potencjalnych trudności i problemów w realizacji zaplanowanych zadań w terminie nie krótszym niż 30 dni przed planowaną prezencją na sesji Rady Gminy. Procedura aktualizacji Strategii, przegląd i aktualizacja dokumentu „Strategii Rozwoju Gminy Stara Kamienica na lata 2022-2030” odbędzie się w połowie okresu obowiązywania Strategii lub w przypadku stwierdzenia konieczności jej aktualizacji. W przypadku chęci przeprowadzenia przeglądu strategicznego lub stwierdzenia przez jednostkę odpowiedzialną za monitoring Strategii konieczności wprowadzenia zmian w dokumencie, podjęte zostaną działania zmierzające do aktualizacji zapisów strategii:

1. Wójt Gminy na sesji Rady Gminy przedstawia wniosek o rozpoczęcie procesu przeglądu strategicznego (aktualizacji Strategii).
2. W oparciu o decyzję Rady Gminy Wójt we współpracy z Opiekunem Strategii określa sposób przeprowadzenia aktualizacji (w oparciu o własne zasoby lub z udziałem konsultantów zewnętrznych) oraz przygotowuje harmonogram procesu aktualizacji Strategii, zgodnie z zasadami określonymi w art. 10e-10g ustawy z dnia 8 marca 1990 r. o samorządzie gminnym.

## 6. ŹRÓDŁA FINANSOWANIA I RAMY FINANSOWE

Wdrażanie założeń Strategii Rozwoju Gminy Stara Kamienica (w tym osiągnięcie zaplanowanych celów) wymaga zapewnienia odpowiednich środków finansowych na realizację zaplanowanych działań. Będą one pochodzić z różnych źródeł, wśród których należy wymienić:

- Środki własne JST (środki pochodzące z budżetu gminy), jest to jedno z podstawowych źródeł finansowania zaplanowanych działań w niniejszej Strategii. Środki własne JST zapewnią zarówno całkowite finansowanie niektórych inwestycji, jak również będą stanowiły wkład własny w przypadku realizacji zadań współfinansowanych ze środków UE i innych źródeł
- Środki pozyskane z Unii Europejskiej - Nowa perspektywa budżetowa Unii Europejskiej na lata 2021-2027 umożliwi pozyskanie funduszy z programów krajowych oraz programu regionalnego. Środki finansowe na realizację celów tych programów będą pochodzić z Europejskiego Funduszu Rozwoju Regionalnego oraz Europejskiego Funduszu Społecznego, a także z nowego Funduszu na rzecz Sprawiedliwej Transformacji oraz na realizację Wspólnej Polityki Rolnej. Należy jednak nadmienić, że podział środków w ramach dostępnych programów oraz opracowywanie ich ostatecznej wersji w dalszym ciągu trwa na szczeblu centralnym.



- Skarb Państwa – m.in. środki celowe w ministerstwach, zwłaszcza w Ministerstwie Sportu i Turystyki, Ministerstwie Kultury i Dziedzictwa Narodowego, Ministerstwo Infrastruktury i Rozwoju; Fundusz Inicjatyw Obywatelskich -NOWEFIO;
- Środki funduszy celowych w tym: Narodowego Funduszu Ochrony Środowiska i Gospodarki Wodnej, Wojewódzkiego Funduszu Ochrony Środowiska i Gospodarki Wodnej we Wrocławiu, Banku Gospodarstwa Krajowego, Funduszu Pracy, Państwowego Funduszu Rehabilitacji Osób Niepełnosprawnych, Funduszu Rozwoju Kultury Fizycznej;
- Kapitał prywatny i środki własne (w ramach Partnerstwa Publiczno-Prywatnego);
- Kapitał prywatny (środki inwestorów prywatnych).

## ZAŁĄCZNIKI

1. Diagnoza sytuacji przestrzennej, gospodarczej i społecznej Gminy Stara Kamienica
2. Wzór ankiety
3. Beczka zasobów lokalnych
4. Materiały wypracowane na warsztatach strategicznych

## SPIS TABEL

Tabela 1 Etapy procesu prac nad Strategią Rozwoju Gminy Stara Kamienica na lata 2022 - 2030 .....	5
Tabela 2 Pracujący w Gminie Stara Kamienica na 1000 mieszkańców w porównaniu z woj. dolnośląskim i Polską.....	11
Tabela 3 ANALIZA SWOT .....	18
Tabela 4 Cele strategiczne .....	21
Tabela 5 Cel strategiczny 1 - Silna i aktywna wspólnota samorządowa .....	23
Tabela 6 Cel strategiczny 1 i jego cele operacyjne.....	23
Tabela 7 Cel strategiczny 2 Rozwój infrastruktury technicznej i społecznej z poszanowaniem zasad zrównoważonego rozwoju.....	28
Tabela 8 Cel strategiczny 2 i jego cele operacyjne.....	29
Tabela 9 Cel strategiczny 3 Przyjazna i funkcjonalna przestrzeń .....	42
Tabela 10 Cel strategiczny 3 i jego cele operacyjne.....	42
Tabela 11 Struktura użytkowania gruntów w Gminie Stara Kamienica.....	48

## SPIS RYCIN

Rycina 1. Zmiany w liczbie ludności w Gminie Stara Kamienica w latach 2010 – 2020.....	7
Rycina 2 <i>Stopa bezrobocia na koniec grudnia 2020 r.</i> .....	12
Rycina 3 Ocena mieszkańców zakresu środowiska naturalnego, przestrzeni i komunikacji, gospodarki, przestrzeni i środowiska,.....	14
Rycina 4 ocena usług społecznych .....	15
Rycina 5 ocena gospodarki i infrastruktury technicznej .....	16
Rycina 6 Gmina Stara Kamienica - kierunki zagospodarowania przestrzennego .....	49

## SPIS WYKRESÓW

Wykres 1 Ludność Gminy Stara Kamienica .....	8
--	---